

# 攀枝花市林业发展 “十三五”规划

攀枝花市林业局

二〇一六年二月

# 目 录

<b>第一章 森林资源概况</b> .....	<b>2</b>
一、林地资源.....	2
二、林木资源.....	3
三、动植物资源.....	6
四、资源特点.....	6
<b>第二章 “十二五”林业发展回顾</b> .....	<b>7</b>
一、“十二五”林业规划执行情况.....	7
二、“十二五”林业建设取得的主要成就.....	8
(一) 全力推进森林城市创建,生态建设成效显著.....	9
(二) 强力发展优势特色林业产业,民生林业再上新台阶.....	9
(三) 着力加强森林资源管护,生态安全屏障日益牢固.....	10
(四) 不断增强林业发展活力,林业改革顺利推进.....	11
三、林业发展中存在的主要问题.....	11
(一) 林业提供有形社会产品能力不足,用地矛盾突出,森林资源管理和保护难度大.....	11
(二) 森林分布区域差异大,总体质量不高,生态脆弱现状未能得到根本转变.....	12
(三) 林业产业总量规模小,质量效益差,助农增收作用有待提升.....	12
(四) 林业科技含量不高,创新能力不足,发展方式粗放.....	13
(五) 行业改革滞后,基础设施仍然薄弱,林区生产生活条件亟待改善.....	13
四、基本经验.....	14
(一) 林业发展融入地方国民经济发展.....	14
(二) 林业产业为农民增收作出较大贡献.....	14
(三) 行业办林业向社会办林业转变.....	15
(四) 林业工程项目管理进一步规范.....	15
<b>第三章 总体要求</b> .....	<b>15</b>
一、指导思想.....	15
二、基本原则.....	16
三、主要目标.....	16
<b>第四章 林业“十三五”发展规划布局</b> .....	<b>17</b>
一、总体布局.....	17
二、分区布局.....	18
(一) 干热河谷生态治理区.....	18
(二) 中低山多效兼营区.....	19
(三) 中高山生态保育区.....	20
<b>第五章 “十三五”林业建设重点</b> .....	<b>21</b>
一、林业生态建设.....	21
(一) 天然林资源保护工程.....	21
(二) 退耕还林工程.....	22
(三) 野生动植物保护及自然保护区体系建设工程.....	23
(四) 湿地资源保护与恢复.....	24
(五) 重点生态功能区建设和生态脆弱区生态治理工程.....	25
(六) 低产低效林改造.....	26
(七) 矿山迹地植被恢复工程.....	26
(八) 石漠化土地综合治理.....	27
二、林业产业发展.....	28
(一) 林业产业和产业基地.....	28
(二) 林产品加工贸易.....	32
三、生态文化建设.....	34

(一) 生态文明和生态文化教育示范基地建设 .....	34
(二) 城乡绿化美化一体化建设 .....	35
(三) 社会林业建设 .....	36
(四) 生态文化创作和宣传 .....	36
四、森林资源保护管理与利用 .....	36
(一) 林地保护与利用 .....	36
(二) 森林经营 .....	38
(三) 森林资源管理 .....	39
五、林业防灾减灾和应急体系建设 .....	41
(一) 森林防火 .....	41
(二) 森林公安 .....	41
(三) 林业有害生物防治 .....	42
(四) 陆生野生动物疫源疫病监测与防控 .....	43
(五) 林业应急体系建设 .....	44
六、林业支撑保障和服务体系建设 .....	45
(一) 林业种苗体系建设 .....	45
(二) 林业科技创新与成果转化 .....	46
(三) 林业中介服务体系 .....	48
(四) 林业信息化建设 .....	49
七、国有林区民生建设 .....	50
(一) 林区基础设施建设 .....	50
(二) 林区就业和社会保障体系 .....	50
八、林业法制建设 .....	51
(一) 林业地方立法 .....	51
(二) 执法能力建设 .....	52
(三) 普法宣传教育 .....	52
<b>第六章 “十三五”林业发展与改革重点 .....</b>	<b>53</b>
一、林业发展重点 .....	53
(一) 实施干热河谷区生态治理，促进生态环境持续改善 .....	53
(二) 深化国家森林城市创建，加快中国阳光花城市建设 .....	54
(三) 推进森林生态康养旅游，促进阳光康养产业发展 .....	55
(四) 做好林业精准扶贫，助力率先全面建成小康社会 .....	55
二、林业改革重点 .....	57
(一) 推动国有林场改革，切实维护林区稳定 .....	57
(二) 推动不动产登记，规范林权流转程序 .....	58
<b>第七章 保障措施 .....</b>	<b>58</b>
一、组织保障 .....	58
二、政策支持 .....	59
三、项目支撑 .....	60
四、责任落实 .....	60
五、文化倡导 .....	61
<b>附图</b>	
<b>1. 攀枝花市森林资源分布图 .....</b>	<b>62</b>
<b>2. 攀枝花市林业发展规划布局图 .....</b>	<b>63</b>
<b>附表</b>	
<b>攀枝花市林业“十三五”规划重大建设项目汇总表 .....</b>	<b>64</b>

党的十八大做出了“大力推进生态文明建设”的战略决策，强调“把生态文明建设放在突出地位，融入经济建设、政治建设、文化建设、社会建设各方面和全过程”。2015年5月5日发布的《中共中央国务院关于加快推进生态文明建设的意见》强调，要把生态文明建设放在突出的战略位置，加快建设美丽中国，使蓝天常在、青山常在、绿水常在，实现中华民族永续发展。习近平总书记指出：在复杂的生态系统中，林业在维护国土安全和统筹山水林田湖中占有基础地位。森林是陆地生态系统的主体和重要资源，是人类生存发展的重要生态保障。林业是事关经济社会可持续发展的根本性问题。这些观点和论述，充分阐明了林业在生态文明建设中的重要地位。

发达的林业、良好的生态，是国家文明、社会进步的重要标志。“绿水青山就是金山银山”。发展现代林业、建设生态文明是我国林业长期建设的方向，发展现代林业是林业工作的总任务，建设生态文明是林业工作的总目标。攀枝花地处金沙江、雅砻江交汇处，是长江上游的重点国有林区和水源涵养区，是四川省构筑长江上游生态屏障的核心地带和长江流域生态环境保护的第一屏障，其林业发展在我国生态文明建设中具有突出的地位和作用。为适应新时期国民经济与社会可持续发展的需要，落实省委省政府构筑长江上游生态屏障，建设美丽四川的生态文明建设总方针，根据国家林业局、省林业厅“十三五”林业发展规划纲要和攀枝花市委、市政府借力“一带一路”，建立“长江上游经济带经济体制和生态文明体制综合改革试验区”，建设“长江上游第一城”，打造四川南向开放门户的战略部署，以及《攀枝花市国民经济和社会发展第十三个五年规划纲要》中率先在全省建成小康社会的要求，结合我市林业实际，编制《攀枝花市林业发展“十三五”规划》。

# 第一章 森林资源概况

## 一、林地资源

全市有林业用地 558931 公顷，占幅员总面积 744040 公顷的 75.12%，森林覆盖率 60.03%。其中，有林地 423902 公顷，占 75.8%；疏林地 2077 公顷，占 0.4%；灌木林地 96396 公顷，占 17.2%；未成林造林地 964 公顷，占 0.2%；无立木林地 20096 公顷，占 3.6%；宜林荒山 15486 公顷，占 2.8%（见图 1、表 1）。

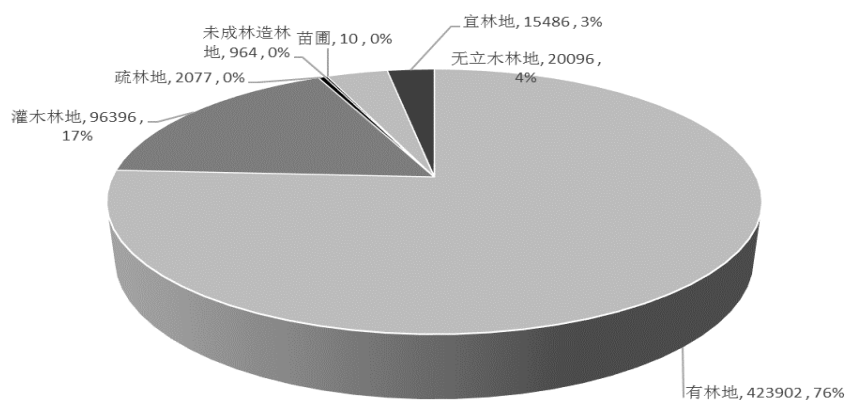


图 1 攀枝花市林地类型组成图

林业用地中，按森林类别划分：公益林 288184 公顷，商品林 270747 公顷；按权属划分：国有 244414 公顷，集体 214268 公顷，个人所有 88258 公顷，其他权属 11991 公顷。

森林按起源划分：天然林 444125 公顷，人工林 78251 公顷；有林地中，按起源划分：天然林 357489 公顷，人工林 66404 公顷；按森林类别划分：公益林 232842 公顷，商品林 191059 公顷；按权属划分：国有 193179 公顷，集体 144424 公顷，个人所有 76213 公顷，其它权属 10086 公顷；按林种划分：防护林 264646 公顷、用材林 168022 公顷、薪炭林 53557 公顷、经济林 29699 公顷、特种用途林 6450 公顷，占比分别为 51%、32%、10%、6%和 1%（见图 2）。

与 2010 年相比，林地总面积增加 4530 公顷，有林地面积增加 31141 公顷，灌木林面积增加 10032 公顷，疏林地、未成林造林地、苗圃、无立木林地以及宜林地面积减少。

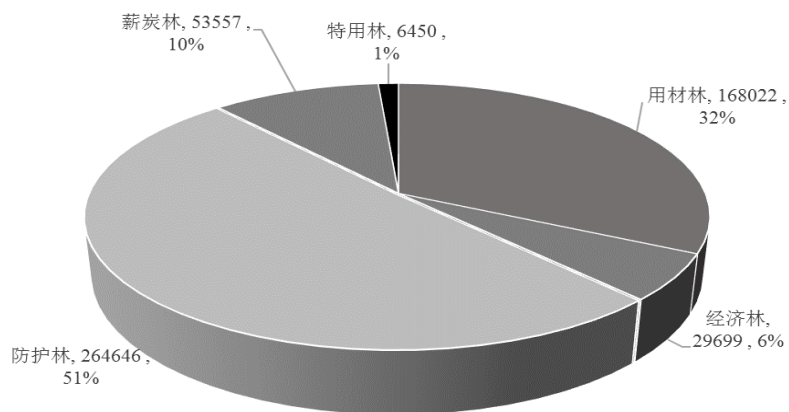


图 2 攀枝花市林种配置图

## 二、林木资源

森林活立木总蓄积量 40658330 立方米，单位面积蓄积 72.74 立方米/公顷。其中，有林地 40442184 立方米，占 99.47%；疏林地蓄积 44926 立方米，占 0.11%；散生木蓄积 49999 立方米，占 0.12%；四旁树蓄积 121220 立方米，占 0.30%。（见表 2）。

在总蓄积中，乔木林蓄积 40430811 立方米。按优势树种划分：云南松蓄积 25533820 立方米，占 63.15%；云南油杉蓄积 1007043 立方米，占 2.49%；栎类蓄积 4627651 立方米，占 11.45%；桉树蓄积 218407 立方米，占 0.54%；桫木蓄积 2426320 立方米，占 5.99%；其它树种蓄积 6617570 立方米，占 16.37%。

乔木林中，经济林面积 27392.93 公顷，蓄积 11373 立方米；竹林面积 1169.57 公顷，株数 55331 百株。

表 1

攀枝花市各类土地面积统计表

单位: hm<sup>2</sup>

统计项目	国土面积	林地									非林地	森林覆盖率 (%)
		合计	有林地	疏林地	灌木林地		未成林造林地	苗圃地	无立木林地	宜林地		
					小计	其中: 国家特别规定						
合计	744040	558931	423902	2077	96397	22744	964	10	20096	15486	185109	60.03
国有		244414	193179	1076	29336	3727	33	5	11982	8803	0	
集体		214268	144424	799	57241	16087	113	5	6055	5632	0	
个人		88258	76213	173	8336	2660	818	0	1759	960	0	
其它		11991	10086	28	1484	271	0	0	300	92	0	
公益林	合计	288184	232843	1050	37205	7451	166	0	9409	7512	0	
	国有	196812	156355	825	24703	3649	33	0	8637	6260	0	
	集体	68475	55434	165	11139	3486	12	0	594	1131	0	
	个人	20657	18864	33	1343	316	121	0	177	119	0	
	其它	2240	2190	28	21	0	0	0	0	2	0	
商品林	合计	270747	191059	1027	59192	15292	798	10	10687	7975	0	
	国有	47602	36824	252	4633	77	0	5	3345	2543	0	
	集体	145793	88989	635	46102	12601	101	5	5461	4501	0	
	个人	67601	57349	139	6994	2343	697	0	1582	840	0	
	其它	9751	7897	1	1463	271	0	0	300	91	0	

表 2

攀枝花市各类面积蓄积统计表

单位：hm<sup>2</sup>、m<sup>3</sup>、万株

项目	活立木蓄积	有林地					疏林		四旁		散生	
		面积	乔木林地		竹林		面积	蓄积	株数	蓄积	株数	蓄积
			面积	蓄积	面积	株数						
攀枝花	40658330	423902	422733	40442184	1169	553	2077	44926	1759	121221	44	49999
国有	21404650	193179	193179	21319106	0	0	1076	26757	36	30504	23	28284
集体	13989299	144424	144402	13928148	22	5	781	14387	52	35534	13	11229
个人	4533307	76213	75066	4468250	1147	548	188	3452	1668	54889	7	6717
其它	731074	10086	10086	726680	0	0	32	330	3	295	1	3769



### 三、动植物资源

全市共有植物 190 余科近 900 属 2300 余种；动物 500 余种，其中两栖类、爬行类、兽类动物近 200 种，鸟类 300 余种。有国家重点保护的野生动物 35 种、野生植物 14 种。

### 四、资源特点

#### **1.物种丰富，可利用资源种类多，但单一资源的可利用量少，规模性开发难度大**

全市动植物种类 2800 余种，植物资源中有木材类植物约 100 种，纤维类植物约 80 种，主要药材类植物约 300 种，观赏植物类约 100 种，饲料类植物约 80 种，芳香类植物约 70 种，油脂类植物 50 余种，鞣料植物约 60 种，野生果蔬植物约 60 种，农药性植物约 20 种，野生食药菌 30 余种。由于特殊的山地“岛状”式立体气候，除以云南松为主的木材资源外，其它资源大多呈环带状分布，种类多，但数量少，难以进行规模性开发，产业化开发时需进行资源的培育。

#### **2.森林覆盖率高，但区域差异大，河谷地区植被单一，森林的系统功能差**

全市森林覆盖率 60.03%，在全省市州中居第二位，仅次于雅安市，远高于全国 21.63%、全省 35.75%的水平。但由于我市特殊的地理环境，较高的森林覆盖率主要集中分布于中、高海拔地区。河谷地区森林覆盖率低，自然植被主要为稀树灌丛草坡，灌木林占了较大比重，系统功能不强。海拔 1600 米以下地区郁闭度 $>0.5$ 的良好森林覆盖率不足 15%，虽经多年绿化，在市区视野区许多地段栽上了树，部

分地段也绿了起来，但尚未形成系统的森林生态网络，城市视野区的景观效果仍然较差，对城市的生态防护效果并未充分显现。

### **3.森林植被的区域性强，垂直地带性特征明显**

区域内气候为以南亚热带为基带的“岛状”式立体气候类型，涵盖了南亚热带至北温带的多种气候类型。植被类型多样，具有明显的垂直地带性特点，自然植被由海拔自低至高分别为南亚热带干热河谷稀树灌草丛、山地常绿阔叶林、山地暖性常绿针叶林、落叶阔叶林、山地矮林、亚高山常绿针叶林、亚高山灌丛、亚高山草甸。

### **4.林分结构差，森林质量低，脆弱地段森林植被的逆向演替趋势尚未得到有效遏制**

我市在森林植被分区上，属锦屏山云南松林及硬阔叶常绿栎类林小区与金沙江干热河谷稀树灌木林小区的过渡地带。现有森林植被中，在高海拔地区以云南松林为主，约占 70%；河谷地区主要为稀树灌丛草坡。加之森林火灾频发、外来物种紫茎泽兰侵害以及天然林资源保护工程前不合理采伐等影响，森林组成树种单一，林分结构差，森林质量低，森林的多种效益不显著，生态环境恶化的现状还没有得到有效改善，河谷地带森林植被尚存在逆向演替的趋势。

## **第二章 “十二五” 林业发展回顾**

### **一、“十二五” 林业规划执行情况**

“十二五”期间，全市林业以创建国家森林城市为总目标和重要抓手，强力推进林业生态建设，大力发展优势特色林业产业，全面提高森林管护质量，省级以上林业财政项目资金累计投入 11.65

亿元（见表3）。至2015年，森林覆盖率达到60.03%，森林活立木总蓄积量4065.8万立方米，实现林业总产值31.3亿元，农民人均从林业获得收入1857元（见表4），分别为“十二五”规划的100.05%、116.14%、156.50%、154.75%；2014年3月，成功创建“四川省森林城市”。全面完成了“十二五”规划主要目标。

**表3 十二五省级以上财政投入林业项目资金表**

单位：万元

项目	合计	年度				
		2011	2012	2013	2014	2015
合计	116539	17812	25618	25557	24462	23090
天保工程	16712	3476	3980	3011	2961	3284
退耕还林	31275	7126	6543	5901	5844	5861
动植物保护	997	107	340	150	200	200
林业产业	1600	150	250	350	350	500
生态效益补偿	11667	2520	2027	2362	2271	2487
植被恢复费	15027	2338	3740	4805	2712	1432
生态功能区	27905	0	6781	5756	7625	7743
其他	11356	2095	1957	3222	2499	1583

**表4 十二五期林业产业产值统计表**

年度	产值（万元）				农民人均涉林收入（元）	林业产业产值年增长率（%）
	总产值	第一产业	第二产业	第三产业		
2011	153809	89681	18007	46121	974	37.54
2012	208100	132200	17800	58100	1227	35.30
2013	254110	171246	21963	60901	1508	22.90
2014	275468	180222	20432	74814	1671	10.80
2015	313135	209379	19376	84380	1857	13.67

## 二、“十二五”林业建设取得的主要成就

全市林业工作紧紧围绕“12336”总体思路，以创建国家森林城市为载体，建设生态文明为目标，全面推进生态建设，强化森林资源保护，有效维护生态安全，加快发展林业产业，着力提升服务能力，为改善生态环境、促进农民增收、推动经济社会发展做出了积极贡献。

## （一）全力推进森林城市创建，生态建设成效显著

在稳步实施天然林资源保护、退耕还林、生物多样性保护工程的基础上，开展了森林城市创建工作，实施创森项目 274 个，新增（改造）绿化面积 27.46 万亩。其中金沙江大道东段绿化、保安营片区生态治理等 40 余个重点创森项目，被纳入市委、市政府“急难险重”、“五创联动”项目目标考核。通过森林城市创建，生态环境得到了有效保护，森林资源实现了恢复性增长，森林面积和森林蓄积实现了双增长，生态环境改善明显。

全市常年有效管护森林面积 485.2 万亩，巩固退耕还林成果 27.5 万亩，巩固自然保护区面积 149.907 万亩。完成人工造林 9.53 万亩，开展森林抚育 62.8 万亩，义务植树 1170 万株。共创建全国绿化模范单位 1 个，绿色小康村 2 个，绿色小康户 22 户；四川省绿化模范县 2 个，绿化模范单位 24 个，绿化示范村 18 个；园林式单位 308 家，花园家庭、社区（小区）、宾馆（酒店）、度假村（农家乐）54 个，建成生态乡镇 31 个、生态村 140 个。成功举办了“海峡两岸攀枝花苏铁保育研讨会”和“第六届全国苏铁学术会议暨中国野生植物保护协会苏铁保育委员会成立大会”。

## （二）强力发展优势特色林业产业，民生林业再上新台阶

按照“生态建设产业化，产业发展生态化”的思路，以助农增收、兴林富民为导向，构建以核桃为龙头，特色经果、林下种养业、花卉苗木及工业原料、生态旅游为重点的“1+4”林业产业发展体系。全力推进林业产业基地建设，大力发展林下种植业、林下菌类、林下养殖和以野生动物驯养繁殖为主的特种养殖等林下经济，积极培育涉林专

合组织、扶持龙头企业，着力构建以国家级森林公园和自然保护区为龙头、省级森林公园和自然保护区为骨架、乡村旅游和林家乐为载体的生态旅游体系，林业产业稳增长、惠民生作用不断凸显。

全市累计建成林业产业基地 129.8 万亩；林下种植面积 3.28 万亩，林下畜禽养殖出栏 72 万头（只），野生动物繁育利用出栏 27.53 万头（只）；发展涉林企业 102 家（其中省级涉林龙头企业 1 家），涉林个体工商户 425 户、涉林专业合作社 62 个、行业协会 2 个；林业总产值年均增速 24.04%，较同期全市 GDP 年均增速高 10.82 个百分点。2015 年，实现林业总产值 31.3 亿元，农民人均从林业获得收入 1857 元，较“十一五”期末（2010 年）分别增长 199.8% 和 181.8%。在保有“中国块菌之乡”称号的基础上，2013 年，取得“攀枝花块菌”地理标志认证。米易县被省政府列为全省现代林业产业重点建设县。

### **（三）着力加强森林资源管护，生态安全屏障日益牢固**

坚持依法保护、依法治理，全面加强以森林防火、有害生物防治、打击破坏森林资源违法犯罪为重点的“三防”体系建设，年均森林火灾损失率 0.31‰、林业有害生物成灾率 0.01‰，远低于省下达的 1‰ 和 6‰ 控制指标，无重大和特别重大森林火灾、森林病虫害、野生动物疫情和破坏森林资源案件发生。

自然保护区的建设和管理进一步加强，有效地保护了攀枝花苏铁、四川山鹧鸪等重点保护野生动植物及其生存环境，野生动植物种群得到恢复和发展。完成了林地保护利用规划编制、公益林区划落界、森林资源二类调查、生态红线试点，实现林地保护管理“一张图”，保护和发展森林资源的管理机制进一步健全；严格林地用途管制，强

化征收占用林地的管理，严格林木采伐许可管理和采伐限额执行监督，无超限采伐行为发生。

#### **（四）不断增强林业发展活力，林业改革顺利推进**

森工企业、国有林场逐渐转型，基本实现了政企分离，企业职工全员纳入社会保障体系。森工企业、国有林场大力发展多种经营，职工收入水平逐年提高。国有林区棚户区及国有林场危旧房改造工程建设有序推进，解决林区困难职工住房 1001 套，林区职工居住条件逐步改善，林区生产生活秩序总体稳定。

完成集体林权制度改革主体改革任务，共确权 384.82 万亩，发放林权证 4.66 万本。持续推进政策性森林保险，全市累计投保 805.54 万亩，累计保费金额 746.51 万元。落实集体公益林管护责任，及时兑现生态效益补偿，有效管护集体公益林 133.8 万亩，三年累计兑现生态效益补偿金 5469.27 万元。

### **三、林业发展中存在的主要问题**

#### **（一）林业提供有形社会产品能力不足，用地矛盾突出，森林资源管理和保护难度大**

“十二五”期间，全市林业建设虽然取得了长足进步，但林业提供生态、经济和文化产品能力与人民群众日益增长的需求之间的矛盾仍然突出。农业开发、工矿生产、城镇建设的发展需求和森林保护的矛盾日益尖锐，森林资源保护压力日益加大，加上林地用途管制、生态补偿、林木采伐等政策还不够完善，一些地方乱占林地、毁林开

垦、乱砍滥伐的现象屡禁不止，森林资源保护形势不容乐观。特别是森林火灾、水土流失、有害生物侵害、土地荒漠化等重大生态问题，依然是制约我市林业乃至经济社会可持续发展的重要因素。

## **（二）森林分布区域差异大，总体质量不高，生态脆弱现状未能得到根本转变**

全市森林资源现状为总量增加与质量较低并存、自然生态总体改善与局部退化并存。全市森林覆盖率虽高达 60.03%，但森林质量总体较差，低产低效林面积达 135 万亩，占全市有林地和灌木林地面积的 17.4%，郁闭度 0.5 以上的林分覆盖率不足 39%。森林年均生长量 2.15 立方米/公顷，低于全国 3.55 立方米/公顷水平；人工林平均蓄积量 48 立方米/公顷，远低于全省 60.1 立方米/公顷水平。全市 90% 的森林集中分布于仁和区、盐边县、米易县，有林地覆盖率达到 50% 以上，而主城区所在的东区、西区有林地覆盖率不足 30%。

生态治理任务仍然艰巨，干热河谷区主要为稀树灌草丛，植被覆盖率通常低于 50%，部分地段不足 10%，还有石漠化、荒漠化的裸地。因地处干热河谷，立地条件恶劣，生态恢复与治理难度大、成本高。水土流失依然严重，生物多样性保护能力不足，干热河谷生态治理推进缓慢，部分生态脆弱区森林出现逆向演替；呈现在人们眼前的主要是稀树灌木草丛自然植被景观和破碎的裸露山体，视觉效果差。

## **（三）林业产业总量规模小，质量效益差，助农增收作用有待提升**

2015 年，全市实现林业总产值 31.3 亿元，仅占全省 亿元的

%，较全省 21 个市州平均总产值 95 亿元低 67.45 亿元。产业发展支撑不足，基层林业实用技术人才缺乏，林业实用技术培训和推广跟不上发展需要。林木良种较少，技术含量低，品牌建设落后，市场竞争力不强，整体效益差。专项林业产业发展资金缺乏，新型林业经营主体发展不够，林业企业规模小，龙头企业不多，示范带动作用未得到充分发挥。林业产业结构不合理，一、二、三产业发展不均衡，（比例为 6.7:0.6:2.7），产业链延伸不足，特别是林产品加工和生态旅游发展严重滞后。林业产业效益不高，助农增收作用不明显。

#### **（四）林业科技含量不高，创新能力不足，发展方式粗放**

林业科技整体水平不高，林业科研队伍总量不足，高层次、复合型人才缺乏，科技创新水平不够，科技总量不足，应对林业新形势的科技支撑能力严重不足。科技与生产结合不紧密，科技推广体系不健全，科技成果的研究推广滞后于林业建设的需要。科技经费投入不足，林业科研基础薄弱，严重影响了科技创新能力的提高及科技成果的推广。先进技术使用率低，受制于营、造林经费投入不足和落后观念的影响，新材料、新技术在林业上的运用率低。

#### **（五）行业改革滞后，基础设施仍然薄弱，林区生产生活条件亟待改善**

行业开放意识不强，计划经济色彩仍然浓厚，管理和运行模式大多停留在计划经济时代，行业发展尚未全面融入社会和地方经济发展。发展思路不宽，重大项目策划缺乏战略眼光，没有结合地方实际进行深层次的战略性思考。重大项目支撑不足，林业发展资金缺乏，



目前林业资金的主要来源仍为行业上国家的天保、退耕还林工程等建设资金，几乎没有大的地方和社会资金支持林业的发展。

林区基础设施建设滞后，林业产业基地道路、水、电设施不配套，与现代林业产业基地标准差距大，产业基地效益不能充分发挥。林业水利设施基础薄弱，干旱缺水的问题仍然存在，生态建设用水难以有效解决。森林防火基础设施建设薄弱，林火预警及扑救手段单一，森林火灾综合防控能力还需进一步提升。林业职工收入增长缓慢乃至下降，林业民生问题仍然突出，林区生产生活条件亟待改善。

## **四、基本经验**

### **（一）林业发展融入地方国民经济发展**

林业发展逐步融入地方国民经济和社会发展整体推进，创建国家森林城市成为市委市政府五创联动的重要内容，更多林业重大项目纳入到市委市政府急难险重项目和市长督办工程。

### **（二）林业产业为农民增收作出较大贡献**

结合林业重点工程实施和农村产业结构调整，贯彻“政府引导、企业主导、市场向导，林农参与”的发展方针。以促进林业增效、林农增收为目标，立足资源优势，以科技为支撑、效益为核心、基地建设为重点，大力培养涉林龙头企业和林业产业骨干项目，推进林业产业化进程，使林业产业发展成为地方政府扶贫富民的重点。

### （三）行业办林业向社会办林业转变

林业建设面向社会，创新资金筹集模式取得突破，广泛募集社会资金、引导社会资本开展林业项目建设。

### （四）林业工程项目管理进一步规范

林业建设项目由行业规范管理逐步转变为工程管理，林业建设工程面向社会实施招投标，工程造林逐步实现了真正意义上的工程管理，建设资金得到了保证，建设质量明显提高。

## 第三章 总体要求

### 一、指导思想

以邓小平理论、“三个代表”重要思想、科学发展观为指导，深入贯彻习近平总书记系列重要讲话精神，坚持“四个全面”发展战略和五大发展理念，以发展现代林业为方向，建设生态文明为宗旨，构建长江上游重要生态屏障为目标，坚持“12336”林业发展总体思路，依靠改革创新，倡导绿色生态理念，突出生态红线保护，推进生态建设，加快产业发展，培育和构建较为完备的林业生态建设体系、较为发达的林业产业发展体系、较为繁荣的林业生态文化体系，全力推进“生态康养攀枝花，金沙江畔森林城”建设。

**12336 林业：**服务全市经济社会发展大局，全力打好创建国家森林城市和林业产业发展两大战役，突出抓好基础能力建设、生态恢复治理和生物多样性保护三项重点，全面落实组织、项目、体制三项保障，奋力建设生态林业、民生林业、法治林业、效益林业、人文林业、服务林业。

## 二、基本原则

- 坚持建设生态文明，培育生态文化的原则。
- 坚持以人为本，促进社会和谐、经济协调发展的原则。
- 坚持深化改革、创新驱动、兴林富民、改善民生的原则。
- 坚持政府主导和市场调节相结合，全社会办林业的原则。
- 坚持生态效益优先，生态、经济、社会效益相统一的原则。
- 坚持科技兴林、依法治林、科学经营、持续利用的原则。

## 三、主要目标

2018年，建成国家森林城市。到2020年，森林覆盖率达到60.3%；干热河谷区域治理面积2万亩；新增森林面积6.5万亩，新增森林蓄积125万立方米；林业产业基地面积达到140万亩，林业年产值超过40亿元，农民人均从林业获得的收入超过2500元，美丽新村建设取得显著成效。严格实行生态红线保护，森林质量总体提高，森林生态效益和生物多样性保护得到加强，干热河谷生态治理区普遍得到恢复与治理，城市视野区生态景观建设稳步推进。建成一批特色突出、优势明显、效益显著的工业原料、经济林果、特种种植养殖等林业产业基地，森林生态旅游业得到长足发展。林业生产保障和支撑服务体系进一步完善，林业科技进步贡献率达到60%以上，重点工程科技成果推广率提高到85%以上，初步建立起较为合理的林业生态建设体系、林业产业发展体系和林业生态文化体系。

到2025年，森林覆盖率达到60.5%，森林面积增加到45万公顷，森林蓄积总量超过4300万立方米，林业年产值达到50亿元，农民人

均从林业获得的年收入达到 3000 元。森林质量显著提高，森林生态效益显著增加，干热河谷区生态环境得到全面好转，城市及周边生态景观建设成效明显。建成林业产业强市，形成产业、产品结构基本合理，区域优势明显，主导产业突出，竞争实力较强，一、二、三产业良性互动的新型林业产业体系，林业产业发展成为农村经济的支柱产业。以信息技术、生物技术为支撑的现代林业建设和管理体系全面建立，建成较为完备的林业生态建设体系、较为发达的林业产业发展体系和较为繁荣的林业生态文化体系。

## 第四章 林业“十三五”发展规划布局

### 一、总体布局

按照分类经营、分区治理、因地制宜、严格保护、积极发展、科学经营，多林种合理布局，城乡林业协调发展，可持续利用森林资源的原则。根据我市经济社会发展的需要和林业发展的实际，全市林业建设从总体上大致可划分为三大区域，即由海拔自低至高分别为干热河谷生态治理区、中低山多效兼营区、中高山生态保育区。

在干热河谷生态治理区，结合生态功能区建设工程、生态脆弱区生态治理工程、湿地资源保护与恢复工程、森林城市建设等重点生态工程，开展生态恢复与治理，大力营造水土保持林、护岸护路林、城镇防护林，推进城镇视野区生态景观建设，发展特色林果业、工业原料林和花卉苗木产业。

在中低山多效兼营区，结合天然林资源保护工程、退耕还林工程、森林抚育、低产低效林改造等重点工程，大力发展干果、茶、桑等特

色经济林，加强珍稀树种用材林、工业原料林建设，全面开发林下资源，加强天然林资源的保护并着力培育水土保持林和水源涵养林；

在中高山生态保育区，结合野生动植物保护及自然保护区体系建设工程、天然林资源保护工程、退耕还林工程、森林抚育等重点工程，推进自然保护区、保护小区建设，加强天然林资源的保护，提高林分质量，维护生物多样性，开展生态旅游和林下资源的开发及特种工业原料林建设。

## 二、分区布局

### （一）干热河谷生态治理区

干热河谷生态治理区主要分布于金沙江、雅砻江、巴关河、大河、安宁河、三源河海拔 1600 米以下的河谷地区，是本市的人口聚居区，也是全市工、农业生产最为集中的区域。在面积约 2000 平方公里，占全市幅员面积近 30%的土地上，集中居住了全市约 90%的城镇人口和约 60%的农业人口。这一区域分布了全市 80%的荒山，以稀树灌丛草坡为代表的植被群落类型单一且脆弱，水土流失严重，土层瘠薄，是生态治理的重点区域。同时，区域内光热资源极为丰富，是热带水果和亚热带花卉的适生区，芒果、石榴、枇杷等已享誉省内外，极具发展潜力，也是林果业建设的重点。

#### 1.生态建设

继续以生态治理和植被恢复为重点，统筹城乡绿化，全面推进森林城市建设，形成生态功能完备的城市防护景观林带、水土保持林、护岸护路林、乡村特色绿化，达到减少水土流失、生态环境良好、景观特色明显、人居环境改善、林地综合效益与城市功能提升的目标。

一是依靠天保工程、退耕还林工程、生态功能区建设工程、生态脆弱区生态治理工程、湿地资源保护与恢复工程，继续开展区域植被恢复和重建，遏制水土流失，改善生态环境；二是全面开展环城生态景观林、城镇防护景观林带建设，以重点地段的绿化、美化、景观化建设为重点，邻近居民区的地段按照城市公园或森林公园的建设标准进行规划建设，增加居民的休闲场所；三是大力推进城区绿地生态系统建设、江河道路防护林建设和乡村绿化，构建良好人居环境。

## **2.产业建设**

一是充分利用现有林业用地和坡耕地，在土层深厚、水源充足、交通便利的地区大力发展特色林果业。形成以大田为中心的优质石榴基地，以总发、大龙潭、金河等为重点的优质芒果基地，以安宁河、三源河河谷为中心的优质早春枇杷、优质芒果基地，建设适量规模的咖啡、辣木等特色经济林；二是发展以森林公园、郊野公园为载体的生态休闲业；三是在立地条件较好的地方加快发展珍稀树种用材林、紫胶寄主林为主的工业原料林；四是以全市各重点工程骨干苗圃为基础，建设苗木和特色花卉生产基地，推动其向现代产业化方向发展。

### **（二）中低山多效兼营区**

中低山多效兼营区是分布于干热河谷生态治理区以上的二级台地，区内地形复杂多样，植被主要是以云南松和栎类为主的针阔混交林，群落结构较为完备，土层发育较好，水源较为充沛。这一区域农林混杂，农业生产方式欠发达，传统的农业耕作造成了较为严重的水土流失。该区林业建设以天然林保护为主，培育水土保持林，大力发展干果、蚕桑、森林食品、森林药材和茶产业，缓解农林矛盾、维护

生态平衡、发展农村经济。

### **1.生态建设**

一是严格天然林保护；二是加强封山育林；三是巩固退耕还林；四是继续营造水土保持林和水源涵养林；五是开展森林抚育和低质低效林分改造。

### **2.产业建设**

一是大力发展以核桃、板栗、花椒、茶等为主的经济林；二是发展珍稀树种用材林、工业原料林和以薪炭林为主的生物能源林；三是进行以块菌为主的菌类、森林蔬菜、森林药材等林下资源开发，培育特种林业产业；四是发展以“森林人家”为主的森林生态旅游，推进森林康养业。

## **（三）中高山生态保育区**

中高山生态保育区是我市的天然林分布区，这一区域为少数民族聚居区，农业生产方式落后，毁林开荒时有发生。该区域林业建设的重点是森林资源的保护、开展生态旅游和林下资源的综合开发。

### **1.生态建设**

一是加强天然林管护，强化森林保育；二是加大自然保护区建设和保护力度，主要是白坡山自然保护区、二滩鸟类自然保护区建设；三是因地制宜地进行水土保持林、水源涵养林、生态景观林营建；四是开展生态移民，促进生态自然修复。

### **2.产业建设**

一是大力进行生态旅游开发，以二滩森林公园——格萨拉景区一线为重点，辐射周边景区；二是进行林下资源的综合利用，以现代林

业产业带动少数民族地区的经济发展。

## 第五章 “十三五”林业建设重点

### 一、林业生态建设

以创建国家森林城市为统领，以实施国家重点生态工程为载体，认真做好国家生态功能区和干旱半干旱地区生态综合治理示范项目。继续实施天然林保护工程，加强森林资源管护，切实保护好天然林，禁止天然林砍伐，严禁移植天然大树进城。巩固和扩大退耕还林成果，实施新一轮退耕还林。

推进全民义务植树，开展低产低效林改造和森林抚育，促进森林生态系统的人工修复和自然恢复，努力建设以林木植被为主、布局合理、结构稳定、功能完善的绿色生态屏障。治理和修复矿山迹地和石漠化土地，构建以林为主、林草结合的矿山迹地和石漠化生态体系。大力推进野生动植物保护及自然保护区建设工程、湿地保护工程，保护和改善珍稀、濒危野生动植物栖息地，建立健全野生动植物救护、驯养繁殖保护体系，提高野生动植物保护能力和自然保护区管理水平，维护和发展生物多样性。

#### （一）天然林资源保护工程

继续停止天然林商品性采伐，管护森林面积 484.21 万亩（其中中国有林 350.38 万亩，集体公益林 133.83 万亩），加大有林地、生态脆弱区和天然林的保护力度，加快推进和应用天然林保护工程县局级森林资源管理系统，加强公益林建设管理，实施好森林抚育任务。十三



五期间，公益林建设 9.47 万亩（其中人工造林 1.97 万亩，封山育林 7.5 万亩），国有中幼林抚育 27 万亩；继续执行国有林业单位职工基本社会保险和政策性社会性支出补助（见表 5），保障国有林区和国有林场改革有序推进。

**表 5 天然林资源保护工程建设规划表**

项 目		合计	2016	2017	2018	2019	2020	概算投资 (万元)
管 护 (hm <sup>2</sup> )	国有林管 护	1167945	233589	233589	233589	233589	233589	12824
	集体公益 林管护	444092	89218	89218	89218	89218	89218	10037
营 造 林 项 目 (hm <sup>2</sup> )	人工造林	1313	200	300	300	300	213	591
	封山育林	5000	1000	1000	1000	1000	1000	525
森林抚育 (hm <sup>2</sup> )		18034	4000	4000	4000	3000	3034	3246
社会保险补助(万元)		5545	1109	1109	1109	1109	1109	5545
政社性支出(万元)		450	90	90	90	90	90	450
合计 (万元)								33218

## （二）退耕还林工程

### 1.新一轮退耕还林还草项目

坚持生态优先、分区治理、农户自愿的原则，将生态脆弱区的陡坡耕地还林还草，在扩大林地面积的同时，保障农业生产安全。十三五期间，规划实施新一轮退耕还林面积 3360 公顷，其中还林 2427 公顷，还草 933 公顷（见表 6）。

### 2.巩固退耕还林成果

持续做好上一轮退耕还林检查验收和延期政策兑现工作，切实使全市 1.83 万公顷退耕地还林以及 1.88 万公顷配套荒山造林的成效得到巩固（见表 7）。

**表 6 “十三五”新一轮退耕还林还草工程规划**

单位	项目	建设规模 (hm <sup>2</sup> )						概算投资 (万元)
		合计	2016	2017	2018	2019	2020	
全市	合计	3360	0	1600	0	1760	0	6580
	退耕还林	2427		1200		1227		5460
	退耕还草	933		400		533		1120
米易县	合计	940	0	500	0	440	0	2115
	退耕还林	940		500		440		2115
	退耕还草							0
盐边县	合计	2420	0	1100	0	1320	0	4465
	退耕还林	1487		700		787		3346
	退耕还草	933		400		533		1120

注：退耕地还林按 22500 元/公顷计；退耕还草按 12000 元/公顷计。

**表 7 “十三五”上一轮退耕还林延期补助资金测算**

年度	资金合计	延期补助资金 (万元)		延期补助面积 (亩)		
		粮食补助 折现	现金补助	计	生态林	经济林
合计	11275.3	10437.9	837.3			
2016	4235.4	3909.6	325.8	162899	162899	0
2017	3205.8	2959.2	246.6	123299	123299	0
2018	1944.8	1795.2	149.6	74799	74799	0
2019	878.8	811.2	67.6	33799	33799	0
2020	620.8	573.0	47.8	23875	23875	0

### (三) 野生动植物保护及自然保护区体系建设工程

#### 1. 野生动植物保护

开展全市野生动植物本底调查，查清我市野生动植物资源，为科学保护和开发利用提供依据。开展多种形式的野生动物救助活动，完善野生动物救助制度，规范野生动物救助行为。建设云南梧桐等珍稀野生动植物极小种群生物多样性保护基地。开展全市漏查、漏登古树名木资源调查，完善古树名木分类、定级、认养和保护管理工作。推

进野生动物驯养繁殖和产品加工，促进野生动物保护和利用相结合。

## 2.自然保护区建设

强化攀枝花苏铁国家级自然保护区、白坡山省级自然保护区、二滩湿地鸟类省级自然保护区和3个自然保护小区建设和管理，全市自然保护区面积保持在10.68万公顷以上。加快自然保护区的基础设施和能力建设，将自然保护区建设成为建设标准化、管理信息化、科研开放化、宣教多样化的保护、研究和科普宣教基地。积极争取解决白坡山自然保护区、二滩湿地鸟类自然保护区的机构、编制和经费问题，使两个保护区的管理工作走向正轨。“十三五”野生动植物保护及自然保护区体系建设项目见表8。

**表8 野生动植物保护及自然保护区体系建设项目**

项目	建设内容	估算投资(万元)
保护与恢复工程	保护站建设和维护、界碑界桩、巡护路网、防火公路建设，及攀枝花苏铁国家级自然保护区人工繁育中心、提灌站建设，10公顷攀枝花苏铁适生生境恢复工程	1906
苏铁类植物就地保护开放性科研基地	野外专家工作站、科研中心建设，科研项目、科技人才培养	825
智慧保护区建设工程	攀枝花苏铁自然保护区生态监测中心（含数据中心、指挥控制大厅、数字化互动体验展厅）及配套设施、智能生态应用系统平台、野外智能生态监测传感网络、保护区生态环境应急预警平台建设	560
科普宣教工程	科普教育参观通道建设，苏铁博物馆、植物进化演示长廊及访客中心建设	1538
和谐社区建设	在保护区周边推广牛羊圈养、改造圈舍、沼气池建设补助，社区居民技术技能培训等项目	240

## （四）湿地资源保护与恢复

组织编制全市湿地保护利用规划，按照保护—利用—保护的原则，以保护生物多样性为核心，科学构建全市湿地保护利用体系，在

全面维护湿地生态系统的生态特性和基本功能的基础上，最大限度地发挥湿地生态系统的各种功能和效益。充分利用湿地资源，加强湿地基础设施建设，建设一批湿地自然保护区（小区）、湿地公园、湿地宣教基地，服务于地方经济的发展和满足市民消费需求。“十三五”期间，规划建设仁和滨河湿地公园、米易县河滨湿地公园、米易县海塔湿地公园、二滩湿地公园、胜利水库水利风景区湿地，加快推进二滩湿地鸟类省级自然保护区建设。

### （五）重点生态功能区建设和生态脆弱区生态治理工程

干热河谷区是我市工农业生产主要集中区，由于高温干旱持续时间长，加上人为活动频繁，森林植被易遭受火灾破坏，植被类型单一，生物多样性差，景观质量不高，为典型的生态脆弱区。这一区域是林业生态建设的重点和难点，是开展重点生态功能区建设、生态脆弱区生态治理工程的重要地段。需要加大投入，采取必要的生物措施与工程治理相结合的办法，重点地段引水上山，以水定林，并建设必要的水保工程设施，以达到彻底治理、长效治理的目的。至 2020 年，规划治理 7272 公顷（见表 9）。

**表 9 干热河谷生态脆弱区生态治理规划建设类型表**

规划分期	生态治理规划类型 (hm <sup>2</sup> )					
	封山育林	工程造林	城市森林公园	工矿迹地治理	林业科技示范园及花卉苗木基地	总计
规划面积	6932	20372	2170	989	650	31113
第一期 (2016-2020 年)	2440	2000	2170	332	330	7272
第二期 (2021-2030 年)	4492	18372	0	657	320	23841

## （六）低产低效林改造

根据 2011 年森林资源二类调查资料，全市共有低产低效林 14.3 万公顷。十三五期间，结合林业产业发展和林农增收的需要，引导各类林权人以更替改造、丰产改造为主要措施，逐步对全市低产低效商品林进行改造提升，全面提高森林质量。力争到 2020 年改造低产低效商品林 14091 公顷，其中更替改造 5000 公顷，丰产改造 9091 公顷（见表 10）。

表 10 “十三五”低效林改造工程规划

单位：hm<sup>2</sup>

单位	现状面积	规划总面积	十三五规划面积	2016	2017	2018	2019	2020	2021-2030
全市	143065	34091	14091	2750	2750	2750	2850	2991	20000
东区	770	770	770	150	150	150	150	170	
西区	541	541	541	100	100	100	100	141	
仁和区	2780	2780	2780	500	500	500	600	680	
米易县	66455	15000	5000	1000	1000	1000	1000	1000	10000
盐边县	72519	15000	5000	1000	1000	1000	1000	1000	10000

注：低效林主要指林分郁闭度小于 0.3 的中龄以上林分；或树种组成单一、结构不良、林相残败、防护功能低下、无培育前途的林分。

## （七）矿山迹地植被恢复工程

按照“重点突出、综合兼顾、区内相似、区间相异”的原则，将全市 1565.6 公顷的（攀枝花市矿山迹地植被恢复规划 2013-2023）矿山地质环境保护与治理划分为重点治理区、次重点治理区和一般治理区，采取人工造林模式，充分利用植被的天然恢复能力，实施迹地生态治理。十三五期间，规划 815 公顷矿山迹地的植被恢复（见表 11），使全市矿山迹地绿化覆盖率达到 50% 以上。

表 11 矿山迹地植被恢复建设规划

项目	建设面积 (hm <sup>2</sup> )						投资估算 (万元)
	合计	2016	2017	2018	2019	2020	
东 区	100	20	20	20	20	20	1800
西 区	150	30	30	30	30	30	2700
仁和区	210	42	42	42	42	42	3780
米易县	205	41	41	41	41	41	3690
盐边县	150	30	30	30	30	30	2700
合 计	815	163	163	163	163	163	14670

注：矿山迹地治理包括场地整理、覆土（部分挂网、砌挡墙）、栽植苗木、管护等，按 18 万元/hm<sup>2</sup> 估算。

### （八）石漠化土地综合治理

根据 2011 年开展的西南岩溶地区石漠化监测数据，全市岩溶区面积 73007 公顷，其中石漠化土地 38385 公顷，潜在石漠化土地 28566 公顷（见表 12）。十三五期间，争取将未开展全面治理的西区、盐边县和米易县纳入国家岩溶区石漠化土地综合治理二期项目，开展岩溶区土地综合治理 20645 公顷，包括石漠化土地 13552 公顷、潜在石漠化土地 7093 公顷（见表 13）。通过综合运用植树造林、封山育林农村新能源建设、坡耕地改造、山区农业结构调整以及农田水利基础设施建设，增加植被覆盖率，减少水土流失，改善岩溶区生态环境。同时，利用政策引导，将石漠化治理与特色林果、生态旅游等产业发展相结合，解决后续管护和开发利用机制，以持续巩固治理成效。

表 12 攀枝花市石漠化现状调查统计表

单位：hm<sup>2</sup>

项目	合计	石漠化					潜在 石漠化	非石 漠化
		小计	轻度 石漠化	中度 石漠化	重度 石漠化	极重度 石漠化		
全 市	73007	38385	6896	24067	5251	2171	28566	6056
西 区	8997	5814	1471	2309	1364	670	1328	1855
盐边县	30483	19001	2103	12298	3099	1500	11354	129
米易县	17678	10265	77	9400	788		5359	2054
仁和区	15848	3305	3245	60	0	0	10525	2018

表 13 “十三五”石漠化综合治理工程规划

项 目		合计	2016	2017	2018	2019	2020	概算投资 (万元)
生态措施	封山育林 (hm <sup>2</sup> )	10000	2000	2000	2000	2000	2000	1500
	生态林营造 (hm <sup>2</sup> )	5455	1000	1000	1100	1100	1255	4910
土地调整	坡改梯 (hm <sup>2</sup> )	1590	300	300	300	350	340	1550
产业调整	经济林 (hm <sup>2</sup> )	3600	610	610	610	620	310	3240
新能源建设	沼气池 (口)	8000	1500	1500	2000	2000	1000	1200
	太阳能 (台)	10000	2000	2000	2000	2000	2000	1500
小型水利设施	引水渠 (km)	55	11	11	11	11	11	990
	200m <sup>3</sup> 蓄水池 (口)	20	4	4	4	4	4	200
	引水管网 (km)	120	20	25	25	25	25	360
技术培训 (万人次)		10	2	2	2	2	2	858
其 它								858
合 计								17166

## 二、林业产业发展

### (一) 林业产业和产业基地

加快形成以核桃为龙头，特色经果、林下种养业、花卉苗木及工业原料、生态旅游为重点的“1+4”林业产业发展体系。初步建成一批具有一定规模、特色突出、优势明显、效益显著的工业原料林、经济林果、花卉苗木、特种种养殖等林业产业基地；培育壮大一批有较强竞争力的林业龙头企业，逐步形成较为完整的林业产业链；森林生态康养旅游业得到长足发展。

到2020年，林业产业基地面积达到140万亩，实现林业总产值40亿元，农民人均从林业获得的年收入达到2500元。在全市形成区域优势明显，主导产业突出，竞争实力较强，一、二、三产业协调发展的新型林业产业体系，逐步建成林业产业强市。结合实施精准扶贫发展林业产业，让农民（特别是贫困山区农民）从林业产业发展中获得更大收益，实现精准扶贫目标，全面建成小康社会。

## 1.干果基地

在现有干果种植面积30355公顷的基础上，到2020年干果种植面积超过4万公顷。①新建核桃基地1万公顷，核桃基地总面积达到3.34万公顷，培育推广适生优质品种，开展低产低效核桃林改造6667公顷，提高基地产业化程度和效益。②更新改造板栗基地1000公顷，基地面积稳定在3000公顷以上。③新建青花椒基地1000公顷，青花椒基地总面积达到4500公顷，推广集约化种植和经营管理，改善采摘、储藏、运输等条件，拓展销售渠道，确保收益稳定增长（见表14）。

表 14 干果水果基地建设规划

项 目	建设规模 (hm <sup>2</sup> )						投资概算 (万元)
	合计	2016	2017	2018	2019	2020	
新建核桃基地	10000	2000	2000	2000	2000	2000	15000
改造核桃基地	6667	1333	1333	1333	1333	1333	8000
改造板栗基地	1000	200	200	200	200	200	800
青花椒基地	1000	300	300	200	100	100	1800
特色水果基地	4500	900	900	900	900	900	6750

## 2.特色水果基地

结合“退耕还林”等重点工程发展枇杷、芒果、桃、梨等特色水果，到2020年，特色水果达到30000公顷（见表14）。

## 3.工业原料林基地

①改造2000公顷木质原料林，提高质量和产量，到2020年木质原料林稳定在5000公顷以上。②建设紫胶越冬保种基地100公顷、原胶基地1000公顷。③新建笋竹两用林300公顷、抚育复壮1000公顷，全市竹林面积达到3300公顷（见表15）。

## 4.野生菌类产业基地

加快块菌繁育技术的研发和推广，突破技术瓶颈，扩大保护性采集面积，逐步形成涵盖人工培育、采集、深加工的完整的块菌产业链，



打造“攀枝花块菌”品牌，将我市建成名副其实的“中国块菌之乡”。建设块菌人工培育示范林、块菌保护性采集基地667公顷，到2020年，块菌产量达到50吨，块菌深加工上新台阶。建立健全“攀枝花块菌”国家地理标志保护产品质量体系，开展“攀枝花块菌”生态原产地认证，提高块菌产品质量。适度发展杏鲍菇、灵芝等林下菌类种植，保护性开发牛肝菌、羊肚菌、松茸、香菇、木耳等（见表16）。

**表 15 工业原料林建设规划**

项 目	建设规模 (hm <sup>2</sup> )						投资概算 (万元)
	合计	2016	2017	2018	2019	2020	
改造工业原料林基地	2000	400	400	400	400	400	1200
紫胶越冬保种基地	100	20	20	20	20	20	450
紫胶原胶基地	1000	200	200	200	200	200	1500
新建竹林基地	300	60	60	60	60	60	270
改建竹林基地	1000	200	200	200	200	200	600

**表 16 野生菌类、森林食品药品规划**

项 目	建设规模						投资概算 (万元)
	合计	2016	2017	2018	2019	2020	
块菌示范林、保护性采集基地 (hm <sup>2</sup> )	667	133	133	133	133	133	1000
森林蔬菜基地 (hm <sup>2</sup> )	4000	800	1600	2400	3200	4000	12000
森林药材基地 (hm <sup>2</sup> )	4000	1600	2200	2800	3400	4000	18000
林下畜禽养殖 (万头 (只、羽))	100	75	80	86	93	100	10240

## 5.森林食品药品基地

大力发展森林蔬菜、食用菌、森林药材基地，重点建设以块菌为主的食用菌、林下魔芋等森林蔬菜和柴胡、当归等森林药材基地。到2020年，森林蔬菜面积达到4000公顷，森林药材面积达到4000公顷；

林下畜禽养殖年出栏100万头（只、羽）（见表16）。

## **6.林木种苗和观赏植物培育**

建设林木种苗苗圃、采穗圃、母树林等800公顷，主要培育核桃、板栗等优质经济林木苗木及云南松、桉木等绿化苗木。积极开发培育花卉资源，打造青龙山万亩三角梅基地，支持丽新园艺扩大生产，建成集苗木花卉生产基地、包装运输、市场销售、旅游观光等一体的现代化花卉园区，实现花卉苗木产值15000万元。建设集观光、科研、育苗为一体的金沙江干热河谷南亚热带植物园。到2020年，建成各类林木种苗及观赏植物基地1500公顷，产值突破20000万元。

## **7. 特色林业产业基地**

按照市场主导、企业主体、政府服务原则，适度发展咖啡、辣木、青刺果等特色林业产业基地，建成特色林业产业基地2000公顷。

## **8.野生动物驯养繁殖**

因地制宜的推广发展以梅花鹿、野猪、野鸡、野鸭、蛇、蛙特色突出、效益显著的野生动物驯养繁殖，逐步扩大规模化养殖，培育产业化养殖基地。进一步探索穿山甲等药用价值高的野生动物驯养繁殖技术。全市野生养殖达到50万头（只、羽），实现产值6000万元以上（见表17）。

## **9.森林康养旅游业健康发展**

按照“严格保护、科学规划、统一管理、合理利用、协调发展”的原则，积极发展以森林公园为主，自然保护区和湿地公园为辅的森林康养旅游产业基地，大力打造休闲度假、登山探险、科普教育、民俗体验等特色森林康养旅游产品，将森林康养旅游业培育成为林业第三产业的龙头。加快二滩国家级森林公园、大黑山省级森林公园及攀

枝花苏铁国家级自然保护区、白坡山省级自然保护区基础设施建设。引导、扶持、鼓励发展森林人家、森林院落、绿色村庄、生态家园，积极推进格萨拉、花舞人间、迷易森林等精品景区建设，办好三花节、索玛花节等旅游节庆活动，培育森林康养旅游市场，争创知名森林康养旅游品牌，提高森林康养旅游产品的市场竞争力。

**表 17 苗木花卉、特色种养规划**

项 目	建设规模						投资概算 (万元)
	合计	2016	2017	2018	2019	2020	
新建苗圃 (hm <sup>2</sup> )	200	40	40	40	40	40	300
改造苗圃 (hm <sup>2</sup> )	585	120	120	120	120	105	585
观赏花卉基地 (hm <sup>2</sup> )	700	200	200	100	100	100	14000
新建辣木基地 (hm <sup>2</sup> )	1500	300	300	300	300	300	10000
改建咖啡基地 (hm <sup>2</sup> )	333	66	66	66	66	66	1000
特种养殖(万 头(只、羽))	50	30	35	40	45	50	3000

## (二) 林产品加工贸易

### 1.木材加工业及林产品贸易市场

支持川滇林产品交易市场发展壮大，规范林产品流通平台。依托交易市场建设发展木材加工、家具制造、竹藤加工、林产品仓储等。到2020年，形成年加工、销售木材及其制品10万立方米的能力，建设成为川滇毗邻地区较大的林产品交易市场。

### 2.非木材林产品加工业

运用现代新技术大力开发以绿色食品、保健食品、长寿食品为主体的森林食品，大力发展森林食品、森林蔬菜、林下药材、食用菌等林副产品加工业，满足人们崇尚“自然”、“绿色”的消费需求趋势。

建设一批干果、林化工产品、森林食品生产加工企业，努力提高林产品附加值。到2020年，建成干果、林药、森林蔬菜、野生食用菌、紫茎泽兰等非木材加工体系，形成10000吨干果、3000吨林药、1000吨青花椒、1000吨森林蔬菜、1000吨辣木、7000吨其它非木材资源林产品加工能力。林产化工形成以紫胶、机制木炭等为主的产品体系。到2020年，实现紫胶产量100吨、机制木炭 300吨。

### **3.建立健全林产品营销贸易体系**

不断创新营销渠道，拓展营销领域，将林产品营销贸易融入攀枝花市电子商务发展总体规划，把“互联网+”战略引入到林产品生产、加工、销售等环节，探索原产地直销、预售、跨境交易及非标准化林产品电子商务应用，促进林业产业转型升级、提质增效。依托省林业厅天府林业电子商务平台搭建攀枝花市林产品电子商务平台，带动林业企业、专合组织、林业大户等林业新型经营主体开展电商贸易。发挥龙头企业引领作用，加快本地特色林产品电子商务平台建设。扶持林业经营主体品牌建设，进一步整合林产品品牌资源，以营销创品牌，以品牌促营销。构建多元化的林产品市场链接体系、组织服务体系和信息化服务体系，促进千家万户的小生产与国际化大市场的链接，全面提高林业产业的市场营销能力和竞争能力。

### **4.支持新型林业经营主体建设**

培育壮大林业龙头企业，打造林业知名品牌，带动林业产业发展、农民增收致富。到2020年建成1—3家年产值超5000万元的林业龙头企业，5家以上年产值超1000万元的林业企业。支持林业大户、家庭林场发展，规范化建设林业专业合作组织，完善组织、财务、生产、营销等管理制度，切实发挥其专业、合作、带动等作用。到2020年，林

业农民专合组织超过100家，力争建成1—3家省级以上示范合作组织，把新型林业经营主体培育成为林业精准扶贫、带动农民致富增收的中坚力量。

### 三、生态文化建设

#### （一）生态文明和生态文化教育示范基地建设

依托金沙江生态文化走廊、百里文化走廊、湿地生态文化基地、民俗生态文化基地、矿山遗址生态公园、义务植树及纪念林基地等各种类型的生态文化教育示范基地建设（见表18），传播和宣传森林生态文化理念，营造公众广泛参与、人与自然和谐相处的社会森林生态文化氛围，宣扬生态文明。开展义务植树、古树名木保护、森林公园、湿地和民俗生态文化建设等活动，丰富生态文化内涵。重点建设攀枝花苏铁生态文化教育基地、大黑山城郊森林生态休闲基地及城市公园生态科普基地，打造红格生态养生、二滩森林生态休闲、格萨拉原始自然风貌、国胜茶文化生态等生态文化基地；依托二滩水库及其周边的湿地资源，打造湿地生态保护、湿地生态修复、湿地观光休闲、湿地科普教育为一体的湿地生态文化基地；深入挖掘攀枝花地区以迤沙拉历史文化名村为典型的少数民族生态文化，以及盐边大箐文化遗址，传承当地物质及非物质文化遗产，促进攀枝花生态文化特色载体的丰富多样；依托矿山迹地植被恢复工程，结合在城市发展过程中形成的采矿、金属冶炼文化，在东区建设一个矿山遗址生态科教基地；以改善生态环境、美化居住环境、优化投资环境为目标，新建、扩建一批义务植树基地，深入推进全民义务植树运动，大力营造全市动员、全民动手、全社会参与植树绿化的浓厚氛围。

表 18 生态文化教育及科普体系规划

工 程	项 目	数量	投资估算（万元）
生态文化基地 建设	攀枝花苏铁生态文化教育基地	1 个	300
	大黑山城郊森林生态休闲基地	1 个	100
	城市公园生态科普基地	5 个	100
	红格生态养生基地	1 个	50
	二滩森林、湿地生态文化基地	1 个	300
	格萨拉原始自然风貌文化基地	1 个	50
	国胜茶文化生态基地	1 个	50
	矿山遗址生态科教基地	1 个	500
	仁和迤沙拉及盐边大箏民俗文化基地	2 个	50
	义务植树基地	30 个	300
生态文化活动	每年开展 5—6 次	30 次	100
合 计			1900

## （二）城乡绿化美化一体化建设

按照“城乡一体、绿化良好、宜居优美”的原则，在推进荒山造林、城市绿化和通道绿化的同时，按照城区园林化、郊区森林化、道路林荫化、农民庭院花果化要求，大力开展环城林、环镇林、环村林、单位庭院绿地、居住区绿地建设，推进立体绿化、屋顶绿化、绿荫停车场建设。规划期内，创建“全国绿化模范单位（县、单位）”2个、“四川省绿化模范单位（居住区）”6个、“四川省绿化示范村”6个。结合环境整治、生产性绿地建设以及乡村旅游村镇建设，将前进、格里坪、仁和、银江、金江、攀莲、桐子林、渔门、大田、红格和布德镇作为重点绿化乡镇，力争在绿化达标的基础上，建设成高标准绿色示范镇。结合农业种植结构调整开展村庄绿化，重点栽培名优果树，发展苗圃、花圃，结合农林经济发展不断推进森林城市、森林乡镇、森林村庄等建设，让城乡居民享受更多更好的生态产品。

### （三）社会林业建设

增加对社会林业的政策宣传、资金投入和技术指导，推进社会林业加快发展。对生态脆弱的重点区域，免费供应苗木和化肥，补助、补贴造林户，扩大社会林业影响力；对经济欠发达地区，可推广农林复合经营模式发展社会林业，调动农户积极性；对权属关系稳定的林地，指导农户大量投入并种植生产期较长、经济价值较高的林木，加强宣传，让林农知晓“我种树、我管理、我收益”。动员城市居民，以义务植树或捐赠方式，自主地参加到林业的建设、管理和经营中来。根据林地条件和区位，采取乡村片林、联合森林经营和生态开发的模式，调动和发动企业、农户、城镇居民共同推动社会林业建设和发展。

### （四）生态文化创作和宣传

以创建国家森林城市为抓手，努力打造一批山地森林公园、湿地公园，建设生态文化走廊。做精标识标牌，将生态文化知识寓于其中，提升生态文化宣传的覆盖面和影响力。通过“6.29”全民义务植树等活动，广泛开展认建认养活动，建立党员示范林、卫士林、青年林、巾帼林、结婚纪念林等，与企业、学校、社区等建立“共建共管示范林”，让广大市民共同参与建绿护绿，进一步强化生态文明意识

## 四、森林资源保护管理与利用

### （一）林地保护与利用

#### 1. 严格实施林地保护利用规划

严格实施《攀枝花市林地保护利用规划（2010—2020）》，以实现

森林面积和森林蓄积“双增长”为目标，坚持严格保护、积极发展、科学经营、持续利用的方针，充分发挥我市在长江上游生态屏障建设和长江上游经济带建设中的基础地位。到 2020 年，使全市林地保有量达到 523794.44 公顷，森林保有量达到 432885.12 公顷，森林覆盖率达到 60.3%；统筹不同区域、不同类别林地，实行差别化保护利用政策，优化林地结构；严格实行林地用途管制，实施林地保护分级管理，严格保护现有林地和生态脆弱地区的灌木林地和未成林造林地；加强政策扶持和科技支撑，提高森林经营水平，挖掘林地增产增收潜力；建立和完善保护发展森林资源任期目标责任制制度。

## **2.加强林地林权保护建设**

加强森林资源“二类调查”、森林分类区划、林地保护利用规划和森林生态红线区划成果的管理应用，利用现代林业技术，开展卫片执法检查，重点在征收占用林地、森林采伐、营造林核查和林业行政执法等领域；实现以数字管地向以图、表、数字三结合管地转变，建立林地地籍档案；配合推进不动产统一登记的实施，完善林权登记信息查询管理，做到图、表、数字一致，人、地、证相符。开展林地动态监测，加强林地分级保护基础设施建设，对重点保护林地划界立桩，配备管护人员及设备。

## **3.全面加强林地林权管理**

严格执行《建设项目使用林地审核审批管理办法》、《四川省林业厅关于建设项目使用林地审核审批管理办法的贯彻意见》，完善林地保护利用制度和政策，严格实行林地用途管制，严禁擅自改变林地性质、用途和范围。严格控制林地转为建设用地，实行建设项目分类供地管理，注重引导节约用地，保障国家基础设施及公共建设使用林地，



控制城乡建设使用林地，限制工矿开发占用林地，规范商业性经营使用林地。严格控制林地转为其他农用地。在农业综合开发、耕地占补平衡、土地整理等过程中，不得挤占林地。禁止毁林开垦、挖塘等将林地转化为其他农用地，在农业综合开发、耕地占补平衡、土地整理过程中，不得挤占林地。严格审核报批占用征收使用公益林和林地保护等级Ⅱ级以上的林地，临时占用林地期满后必须按要求恢复林业生产条件。

## **（二）森林经营**

加强森林科学经营，增加森林资源数量，提高森林资源质量，充分协调发挥森林生态、社会、经济三大效益，不断提升生态林业、民生林业发展水平；科学编制森林经营方案，推进森林可持续经营，建立高效、透明、科学、有序的森林资源经营体系，十三五期间，严格执行已编制完成国有林森林经营方案，逐步落实集体林森林经营方案的编制和实施。

### **1.实施公益林和商品林分类经营**

坚持保护、发展与利用并重，生态效益、经济效益和社会效益相结合的原则，科学分类森林经营措施。公益林主要立足于森林多功能多效益的发挥，加大中幼林抚育、封山管护和低质低效林改造等森林抚育经营力度，增强公益林的生态功能；商品林要逐步引进社会投资主体参与经营，提高林权所有者自主经营性，做好经营主体经营方案编制的指导和监督，明确所有者、管理者、经营者责、权、利，鼓励和支持森林经营与林下种养殖、林产品加工等相结合，不断增强森林经营的动力和后劲。

## **2.实施国有林和集体林分类经营**

严格执行《国有林场森林经营方案编制和实施工作的指导意见》，实施不同权属森林分类经营的指导和监督。对于国有林，充分发挥国有林在国民经济建设中的作用，禁止国有林流转买卖，严控国有森林资源资产流失；严格按照《森林经营方案编制与实施纲要》、《森林经营方案编制与实施规范》、《简明森林经营方案编制技术规程》的要求编制经营方案。对于集体林，应明确经营主体和经营目标，理顺经营和市场、消费的关系，维护其生态、经济、生态、社会效益的平衡性。

### **（三）森林资源管理**

#### **1.建立健全保障森林可持续经营的采伐管理机制**

加强森林资源管理，严格实施“十三五”森林采伐限额，做好分解落实工作，加强林木采伐管理使用平台的指导和监督，全面推行网上办证一体化制度；开展集体人工商品林木联合采伐和采伐权拍卖试点工作；规范和完善森林采伐档案管理制度，严格审核审批公益林、天然林、低产低效林改造以及生态脆弱区的林木采伐，严格控制天然林转化为人工林。规范木材运输和经营加工管理，加强木材检查站点建设，优化木材检查站点布局，严厉打击盗伐、滥伐、非法经营加工、非法运输和超限额采伐等违法犯罪行为。

#### **2.建立国家级公益林监管长效机制**

严格执行和落实国家级公益林政策，规范和完善国家级公益林保护机制，维护国家级公益林的稳定性。开展国家级公益林常态化监测工作，做好国家级公益林调整的年度审核报批，建立健全公益林地籍管理和监管体系，确保国家级公益林落实到山头地块，加强集体公益

林生态效益补偿管理，规范和完善生态效益补偿资金兑现机制，建立健全集体公益林管护考核制度，严防“只拿钱，不管护”现象出现，全面推行集体公益林生态效益补偿资金“先考核、后公示、再兑现”制度，确保生态效益补偿资金及时足额兑现林权所有者，规范和完善公益林档案管理和集体公益林生态效益补偿档案管理工作。

### **3.加强森林资源监督和林政稽查**

严厉打击破坏森林资源违法犯罪行为，落实县（区）人民政府保护发展森林资源目标责任制制度，积极推动森林覆盖率县域经济考核制，实行重点区域、重点对象差异化对待，优化和完善森林资源监督模式，形成覆盖面广、功能齐全的森林及野生动植物资源监督体系，加大林政稽查执法强度，利用现代遥感技术，开展森林资源卫片常态化检查，建立常规检查和专项打击相结合的森林资源执法检查机制；加强资源监督和林政稽查队伍建设，建立一支独立、高效的森林资源林政稽查执法队伍，切实履行对森林资源、湿地资源、野生动植物资源、古树名木及自然保护区管理的监督职责。

### **4.初步建立资源监测体系**

加快森林资源监测基础设施建设，利用现有监测网点和森林管护点设施，优化监测网点配置，初步搭建以 3S 为基础的涵盖森林资源、森林防火、森林病虫害、野生动植物保护等的综合监测平台。增加森林管护站点数量，新建管护站 4 个、管护点 21 个，使管护站达到 28 个、管护点达到 210 个，实现山山有人看，林林有人管。开展专项和应急森林资源监测，加快推行森林资源年报和其他林业数表编制工作和更新步伐，推动林业大数据建设；加强林业调查监测单位和森林资源综合监测机构建设，完善监测队伍建设。

## 五、林业防灾减灾和应急体系建设

### （一）森林防火

一是完善林火瞭望监测体系，建设野外林火视频监控系统，升级瞭望监测手段。争取中央、省级资金建设林火视频监控系统，初步形成卫星热点、航空巡护、视频监控、高山瞭望、地面巡逻“五位一体”的林区林火监测网络。二是数字超短波通信系统升级。改造全市森林防火无线对讲通信系统，完成模拟超短波设备数字化转换。三是修建林区森林防火通道，继续开展云南松林区计划烧除和烧铲防火隔离带，降低重、特大森林火灾发生机率。四是修建临时停机坪，提高航空护林飞机在攀作业能力。五是森林消防基础设施、装备建设。修建扑火队营、库房，配备森林消防车辆和防扑火机具，重点区域修建消防水池，推行森林防火装备现代化、扑火专业化。六是提升森林消防队伍应急能力，积极推广以水灭火、化学灭火等先进技术。森林防火建设项目见表 19

表 19 “十三五”森林防火项目建设规划

项目	建设规模	概算投资（万元）
云南松林区计划烧除和防火隔离带	350 万亩	3000
林区森林防火公路建设	150km	2250
消防水池建设（50—100m <sup>3</sup> ）	20 座	600
直升机野外临时停机坪	1 处	300
森林防火野外视频监控点	30 处	2200
防、扑火机具装备更新和储备		1000
无线通讯系统建设		600
合 计		9950

### （二）森林公安

推进森林公安基础信息化、警务实战化、执法规范化、队伍正规

化建设，严厉打击涉林违法犯罪活动。加强刑侦队伍建设，推动市、县级森林公安刑侦部门向实战化转型，自侦自办跨区域、影响大的重特大涉林案件。认真落实林业综合行政执法工作，推行阳光警务，逐步建立生效行政处罚、行政复议决定文书上网和公开查询制度。夯实基础建设，建成能容纳 100 人的森林公安培训基地，改造执法办案场所，建立同步录音录像审讯系统。加强基础建设，深入推进信息化实战应用，升级全市森林公安网络系统，建设信息数据中心机房，建立全市森林公安 350 兆无线通讯系统，开展林区关键道路卡口视频监控建设，提升林区安全防范能力和管控水平。建立“能力型、实战型、专业型”教育训练模式，强化攻坚能力培训，提升森林公安机关整体执法能力。森林公安建设项目见表 20。

**表 20 “十三五”森林公安项目建设规划表**

项目名称	建设性质	建设内容及规模	投资估算 (万元)
林业综合行政执法改革	购置设备、 教育培训	购置计算机、便携式打印机、照相机、警务通、执法记录仪、GPS 等办案设备；开展全警教育培训，提升队伍整体执法能力。	150
金盾网改造升级	升级	将全市森林公安金盾网改造升级为市局主网 1000 兆、各分局和派出所 500 兆。	300
信息数据中心机房建设	新建	视频指挥系统、卡口调度系统、无线中继中心、数据库汇聚备份；软件平台开发。市级信息中心机房不小于 50 平方米，县区建立简易机房。	500
林区卡口天网	新建	在重点林区建立卡口，接入天网资源。	300
执法办案场所改造	改造	对全市森林公安执法场所进行改造；建立独立完善的同步录音录像审讯系统。	100
教育培训基地建设	新建	建设 1 个可容纳 100 人的全市森林公安培训基地，配套建设训练靶场、多媒体教室、体能训练室等。	4000
合计			5350

### (三) 林业有害生物防治

完善林业有害生物监测预警、检疫御灾、防灾减灾、灾害应急、防治法规和科技支撑等六大体系，实现林业有害生物防治标准化、规

范化、科学化、法制化、信息化，切实从源头上控制林业有害生物危害，促进生态和谐，逐步实现林业有害生物可持续控制。迅速遏制并扭转纵坑切梢小蠹、木棉长足象等有害生物严重发生和危害的局面，逐步实现由被动减灾向主动御灾的转变。进一步加强森林植物检疫工作基础设施建设，全面提高危险性林业有害生物的预防和除治水平，阻止危险性林业有害生物的传入，一旦外来有害生物侵入，做到及时发现、及时报告、及时处置。到 2020 年，我市林业有害生物监测预警、检疫御灾、防治减灾体系全面建成，防治检疫队伍建设得到全面加强，生物入侵防范能力得到显著提升，林业有害生物危害得到有效控制，主要林业有害生物成灾率控制在 3% 以下，测报准确率达 90% 以上、无公害防治率 85% 以上、种苗产地检疫率 100%。

新建重大林业有害生物应急防控指挥（中心）体系、林业有害生物防治药剂药械储备库、防治技术培训中心、常见林业有害生物展示室（含标本、图片等影像资料）等基础保障设施，投资约 2000 万元；新建林业有害生物调查远程监控系统、远程病虫鼠害诊断系统、检疫信息数据库等监测预警体系，投资约 300 万元；进行科普宣传、聘请专家、培训学习等智力资源建设，投资约 130 万元（见表 21）。

#### （四）陆生野生动物疫源疫病监测与防控

强化野生动物疫源疫病监测体系建设，有效防控制野生动物疫病，保障国民经济可持续发展和维护公共卫生安全。加强与卫生、畜牧等部门的协调与合作，开展疫源疫病监测与防控培训，提高应对突发性野生动物疫情的防控能力。强化重点区域、候鸟迁徙通道、野生动物集中分布区域、野生动物繁育基地等的防疫措施检查，严防珍稀

濒危动物感染。积极争取建设市、县（区）两级野生动物疫源疫病监测站和市野生动物疫源疫病防控应急中心，建立野生动物疫源疫病基础数据库和监测网络信息交流、传输系统，构建“发现异常，及时报告，及时取样，及时初检，及时处置”的快速反应体系。

**表 21 林业有害生物防控建设规划**

项 目		数量	经费（万元）
基础设施建设	小 计		2000
	攀枝花重大林业有害生物应急防控指挥中心	1 个	1000
	林业有害生物防治药剂药械储备库和防治技术培训中心	1 个	500
	常见林业有害生物展示室（含标本、图片等影像资料）	1 个	500
智力资源建设	小 计		100
	专家费用		50
	考察培训会议等		50
信息资源建设	小 计		300
	检疫信息数据库	套	150
	远程病虫鼠害诊断系统	套	50
	林业有害生物调查远程监控系统	套	100
宣传教育			30
合 计			2430

### （五）林业应急体系建设

按照“预防为主、积极消灭，科学防控、依法处置”的原则，坚持“一岗双责、党政同责、齐抓共管”的方针，建立和完善重大林业灾害应急体系。一是修订森林火灾应急处置预案，建立和完善森林火灾预警响应机制，加强瞭望监测、通信能力和专业队伍建设，提升应急处置能力，实现火灾“打早、打小、打了”，最大限度减少灾害损失；二是建立健全重大外来林业有害生物灾害应急预案。建立外来有害生物风险评估机制和快速反应机制，加强专业队伍和应急物质储备建设，全面提升应对重大外来林业有害生物控制能力，保障国家生物

安全；三是建立健全重大林业生态破坏事故应急预案。针对重大破坏森林和林木、重大破坏林地和湿地、重大破坏野生动植物、重大林权纠纷和破坏生态设施事件等，提高快速反应和应急处理能力，保护森林资源，保障生态安全；四是加强林业安全生产工作责任落实及应急救援能力建设。加强应对林区山洪、泥石流、极端天气等自然灾害的应急救灾和处置能力建设。

## 六、林业支撑保障和服务体系建设

### （一）林业种苗体系建设

#### 1.开展林木良种基地建设

加强母树林保护，通过采种基地、采穗圃、种苗培育基地的新建（改扩建）和科学检测技术的使用，强化种苗保障体系。推广使用攀枝花优良品种，将良种使用率提高到90%以上。改扩建现有2个云南松母树林，将其面积扩大到100公顷；新建钒钛高新区三角梅品种园和米易县乡土树种繁殖基地，新建良种核桃采穗圃200公顷和林木种苗检验检测中心1个（见表22）。

表 22 林木良种基地建设规划

项 目	建设性质	建设规模		概算投资 (万元)	
		单位	数量		
良种基地	普威林业局云南松母树林	改扩建	hm <sup>2</sup>	50	50
	盐边林业局云南松母树林	改扩建	hm <sup>2</sup>	50	50
	钒钛高新区三角梅品种基地	改扩建	hm <sup>2</sup>	200	100
	米易县乡土树种繁殖基地	改扩建	hm <sup>2</sup>	100	100
	盐边、米易良种核桃采穗圃	新建	hm <sup>2</sup>	200	300
新品种引进	国营林场总场苗圃	改扩建	个	1	30
	攀枝花市林木种苗检验检测中心	新建	个	1	600
合 计					1230



## 2.提高苗木培育质量

采用新技术和先进设施设备，利用轻基质育苗、组培等技术积极开发乡土苗木和优良品种资源，丰富育苗种类，提高苗木培育质量。大力发展苗木花卉生产，普及、推广乡土树种和新品种，提高科技含量，提高苗木档次，增加其产品附加值。规划期内，依托现代物流网络和信息平台，积极开发网上交易拓展销售渠道，促进攀枝花市苗木花卉产业基本满足本地区城乡绿化美化需求的同时，开拓周边市场，快速促进苗木质量提高。

## 3.加强苗圃基地建设

在现有苗圃的基础上，通过增加面积，完善道路、育苗大棚、浇灌系统等配套设施，需要投入 11700 万元，改扩建苗木基地 585 公顷（见表 23），提高种苗保障能力，提高全市林业的育苗水平，增加苗木产量。

表 23 苗木基地建设规划

区/县	实施范围 (涉及乡镇)	建设性质	建设目标 (hm <sup>2</sup> )	投资估算 (万元)
东 区	银江	改扩建	10	200
西 区	格里坪	改扩建	15	300
仁和区	大龙潭、大田、务本、平地、仁和、总发	改扩建	100	2000
米易县	丙谷、攀莲	改扩建	80	1600
盐边县	永兴、共和、国胜	改扩建	80	1600
钒钛园区	金江	改扩建	300	6000
合计			585	11700

## （二）林业科技创新与成果转化

### 1.加快林业科技创新

整合林业科技项目，通过引进、组装、集成、配套，培育一批林

业发展急需的新成果、新品种、新技术，支撑现代林业发展。加强林业科技创新平台建设，构建高效的林业科技推广体系。强化林业科技集成创新和引进创新，加速林业科技成果转化和先进实用技术推广，增强林业科技创新能力和科技推广服务水平，提高科技贡献率。

重点开展乡土景观植物培育技术、林业生态工程技术、商品林培育技术、野生动植物保护与自然保护区工程构建技术、重大森林灾害综合防治技术、林业生物技术的研究工作。进行城乡一体化绿化、矿山迹地植被恢复与重建、林业产业建设、生态景观建设的相关研究与论证，开展珍贵用材树种引种栽培试验，培育或驯化乡土景观树种。到 2020 年，全市林业科技发展总体水平处于省内同类地区先进水平，部分达到省内领先水平。

## **2.提升科技成果推广应用水平**

放开基层科技推广服务准入，推进农村林业科技推广服务市场化。加大林业科技推广在生态建设、林业产业发展和新农村建设中的推广力度，狠抓科技兴林工作，注重新品种、新技术的引进和推广。抓好优良品种科技示范园建设，搞好林业标准化工作，提高全市林业科技成果应用水平。开展核桃品质改良为主的栽培技术指导，引进先进的管理技术和管理理念，重点发展我市攀核 1 号优良核桃品种，辐射推广并带动发展核桃丰产栽培，林农从林业获利快速增长。加强林业科技推广体系建设，逐步完善县、乡（镇）级林业科技推广站（中心）基础设施和能力建设，初步建立起覆盖全市的林业科技推广服务网，提高社会化服务能力。整合各种培训资源，加速先进、实用技术的推广和普及完善林业科技推广体系，加强县、乡（镇）科技推广队伍建设，充实基层专业技术力量。创新培训方式，开展新型林农教育

培训工作，提高林农林业知识。规划期末，林业科技贡献率达到 60% 以上，重点工程科技成果推广率提高到 85% 以上。

### **3.完善林业标准化与质量监督体系**

推进从造林绿化招投标、作业设计、采种育苗、整地栽植、抚育管护、有害生物防治到采伐更新全过程的质量管理和标准化生产。由财政资金投入的造林绿化工程，推行招投标管理制度，评标机构必须有造林绿化专家参加。规范造林绿化设计管理，定期对造林设计单位进行资质审查。工程造林组织有资质的设计单位进行作业设计，按规定程序审批。加强种子执法和苗木检验检疫工作，实行种源管理制度，强化林木种苗生产经营许可制度、标签制度、档案制度、检验检疫制度和主要林木品种审定制度。推进施工队伍专业化，建立并推行施工单位资质证书制度。实行工程造林监理制，建立营造林工程监理单位、监理工程师、监理员资格准入制度。推行造林绿化作业前科学设计、作业中全程监理、作业后严格验收的质量监管，保证造林绿化质量。

“十三五”期间拟开展林业科技项目见表 24。

### **（三）林业中介服务体系建设**

按照市场经济发展的要求，加快培育和发展为林业服务的各类民间商会、林务协会、行业协会、专业合作经济组织和中介机构。组建林业工程招投标机构，建立健全森林资源勘测调查设计、森林资源资产评估咨询机构，设立森林资源资产交易中心和森林资源储备整理中心，规范森林资源资产、林产品流通市场。建立和完善林产品市场信息咨询机构，畅通林产品各类认证机制和工作体系，强化社会服务功能。建立对中介服务机构的监督机制，严格规范中介机构的服务行为，

维护涉林经营者的合法权益。

**表 24 林业科技项目规划**

类别	项 目	投资（万元）
林业生态 工程技术	金沙江干热河谷区乡土景观植物筛选与繁育研究	20
	攀枝花干热河谷荒漠化生态治理技术集成研究与试范	20
	金沙江干热河谷区营造林集成技术	100
	林业生态工程安全评价体系测定	20
	低产低效林改造效益监测	30
商品林培 育技术	珍贵用材树种筛选及培育技术研究	60
	核桃、油茶、青刺果等木本油料植物优良品种选育及标准化栽培技术研究与示范	80
	青花椒优良品种选育及标准化栽培技术研究与示范	80
	药用林基地营建技术	80
	林下资源的开发利用模式推广	100
森林保护 技术	林木病虫害的生态控制技术	40
	林木病虫害的生物防治技术	40
	森林火灾发生规律及防火技术	30
森林资源 综合利用 技术	攀枝花市野生食（药）用菌资源调查及块菌、牛肝菌等珍贵食用菌培育技术研究	75
	攀枝花市野生中药材保护性采集及重楼、白芨、半夏等中药材 GAP 种植技术研究与示范	150
	滇橄榄、番石榴等特色植物品种筛选及配套栽培技术集成研究与示范	80
	林下复合种养模式研究及示范	100
林业生物 技术	林木新品种培育	50
	乡土树种轻基质育苗技术	50
	种苗、花卉组培技术	30
科技推广 示范	林业科技创新基地建设	100
	林业科技推广体系建设	30
	林业科技成果与实用技术引进	50
	林业科技培训	20
合 计		1140

#### （四）林业信息化建设

##### 1.加快推进生态建设信息化

利用逐步搭建的资源监测和森林管护站点基础建设，加强林业资源监管和综合营造林管理信息化建设，提高林业资源基础信息服务能力和科技支持，利用逐步完善的森林防火基础设施建设和现有的森林

公安指挥中心、林业有害生物防控中心、加快建设森林防火监控和应急指挥系统、林业有害生物监测预警和防控管理系统，利用国家卫星林业遥感数据应用平台，提高林业遥感应用水平和监测、服务能力，提升林业信息化管理水平。

## **2.加快推进产业发展信息化**

建立市级林业产业信息数据库系统，做好产业基础信息的采集和应用，加快推进互联网+在林业上的发展模式，构建和发展林业产业新型主体，建立同新型互联网传媒的合作机制。充分依托现有县级林权交易平台试点经验，建立市级林权交易平台标准化建设，形成覆盖川西南、滇西北的一流林权交易平台，实现林地、林木、股权等信息的统一发布和挂牌。

# **七、国有林区民生建设**

## **（一）林区基础设施建设**

全面加强林业基础设施建设，将林区、基层林业单位职工住房保障纳入地方保障性住房建设统筹规划，将林区道路、水电、通信等基础设施建设纳入各级政府经济社会发展规划和相关行业发展规划，切实改善林区生产生活条件。建立健全林区社会保障体系，积极发展绿色、生态和大量吸纳就业的产业，促进林区职工群众就业与增收。

## **（二）林区就业和社会保障体系**

### **1.创造就业岗位保障职工工资性收入**

针对我市国有林区及国有林场现状，把促进职工就业、稳定职工收入作为改善林区民生的重要着力点，依托天然林保护二期工程、森

林生态效益补偿基金制度，通过森林管护、中幼林抚育、后备资源培育、公益林建设、政策性社会性岗位等，为林区下岗职工提供就业岗位，保障林区职工工资性收入不断增长。

## **2.发展林副特产业增加职工和林农收入**

积极调整林区产业结构，大力发展非林非木产业，努力实现林区从单纯国有经济向多种所有制经济发展转变。巩固集体林权制度改革成果，保障农民的财产性收入。依托林区丰富的林地资源、森林资源、林下资源，通过发展林下种养业、特色养殖业、森林康养旅游业、森林食品加工业等，千方百计为林区职工和林农创造增收途经，带动林区经济整体跃升，增加职工和林农收入。

## **3.建立健全林区社会保障体系**

将林业职工纳入地方社会保险保障覆盖，并与地方同类人员享受同等待遇，合理确定林业管护职工的退休年龄。从林区社会可持续发展的要求出发，根据社会经济发展水平，继续实施林区社会保险补助，逐步健全完善林区社会保险保障体系，不断提高保障水平，使职工收入和社会保障接近或达到社会平均水平，为林区改革发展和稳定创造宽松的政策环境。

# **八、林业法制建设**

## **（一）林业地方立法**

根据现代林业发展新形势、新情况和新问题，一是配合国家、省、市相关部门对现行林业法律法规及规章的执行情况进行调查研究，对法律文本开展修改补充完善工作。二是根据新《立法法》规定，在不同国家法律、省法规相抵触的前提下，研究拟订涉及生态建设促进、

森林资源和野生动植物保护、森林公园、国有林场、森林旅游和公益林管理等方面补缺性、细化性、综合性和可操作性均较强的林业地方性法规。同时，加快林权登记流转立法，制定林权档案管理办法等与农村社会经济发展相适应的法规规章，形成比较完善的生态环境建设发展和保护管理法律体系。三是规范林业系统规范性文件制定和报备工作，定期开展规范性文件清理，及时修改、补充完善和废止规范性文件。建立地方法规和规范性文件制定后评估制度，切实提高林业立法质量。

## （二）执法能力建设

实施市区林业行政执法队伍整合改革，开展综合行政执法工作，重点抓好执法人员培训和综合执法示范点建设。全面深化行政执法责任制，进一步完善林业行政执法评议考核制度，加大违法违纪行政执法行为责任追究力度，明确追究范围、形式以及责任划分标准，预防违法行政执法案件发生。加强行政执法内部和层级监督，逐步推广行政处罚网络办案系统，严格行政许可两集中两到位，优化审批流程。坚持重大行政处罚（强制）备案及行政处罚和许可案卷评查工作。做好行政处罚听证和行政投诉受理，提升行政复议、调解和应诉质量，着力推进林业行政执法体制、机制和方式创新。

## （三）普法宣传教育

建立健全领导干部和行政执法人员年度法治述职、会前和理论中心组学法、法律学习培训及考试和重大决策前法律咨询审核等制度，坚持公职人员年度法治考核工作，推广聘请法律顾问制度，坚持每年

定期举办法制讲座活动。“七五”普法期间，重点抓好领导干部、重要岗位和重点人员的法治教育培训工作，全面提高广大林业干部职工的法律意识、法治水平和执法能力。深入开展林业“法律七进”活动，抓好对全社会特别是林区群众宣传普及林业政策法规工作，努力营造全市良好依法治林的社会环境。

## 第六章 “十三五”林业发展与改革重点

### 一、林业发展重点

#### （一）实施干热河谷区生态治理，促进生态环境持续改善

“十三五”期间，通过积极争取，大力实施国家重点生态功能区建设项目、干旱半干旱地区生态治理项目等，搞活机制，理顺产权，通过政府投资吸引社会力量参与建设。力争完成封山育林 2440 公顷，工程造林 2000 公顷，城市森林公园建设 2170 公顷，工矿迹地治理 332 公顷，现代林业科技示范园及花卉苗木基地 330 公顷。建设年供水能力 180 万吨的系列配套水利设施，实现控灌面积 4800 余公顷。估算需投资 100304 万元。争取国家重点生态功能区建设项目投资 35000—50000 万元，干旱半干旱地区生态治理项目资金 5000 万元。带动社会投资 45304—60304 万元。

根据近期开展的专项规划，需重点治理的是包括沿金沙江从龙洞到金江，并东延至红格；沿雅砻江从雅江桥到安宁河口；沿大河从渡口到大竹河水库；以及安宁河从垭口到沙坝等四条线视野内的荒山荒地、灌木林地，以及郁闭度 0.3 以下的低质低效有林地、工矿迹地。总面积 31113 公顷，占该区域林业用地总面积的 61.0%。其中需进行



封山育林 6932 公顷，工程造林 20372 公顷，城市森林公园 2170 公顷，工矿迹地治理 989 公顷，花卉苗木基地 330 公顷，现代林业科技示范园 320 公顷。建设年供水能力 860 万吨的系列配套水利设施。

## （二）深化国家森林城市创建，加快中国阳光花城市建设

以“生态康养攀枝花、金沙江畔森林城”为理念，大力开展城乡绿色福利空间、绿化生态廊道、绿色生态屏障、生物多样性保护、生态文化基地、森林城市信息化、森林防火及林业有害生物防控等工程建设，形成远山、近郊和城区绿化相联结，水网、路网和林网绿化相融合，以森林为主体，城市和乡村一体化的森林生态系统，构建物种多样、生态环境良好、景观特色鲜明的“阳光花城”康养宜居环境。以建设和弘扬生态文明为主题，通过森林生态体系、林业产业体系、生态文化体系和支撑保障体系的实施、全面推进攀枝花森林城市建设，营造优美、阳光的康养城市环境，保护和扩大城市生态容量，为推进城市经济增长开辟生态空间。

到 2018 年，城镇周边宜林地、荒山荒地绿化率达到 100%，城周视野区森林质量得到提高，城市建成区绿地率达到 38%、绿化覆盖率达到 40% 以上，城市人均公园绿地面积 11 平方米以上，城区新建地面停车场的乔木树冠覆盖率达 30% 以上，城市重要水源地森林覆盖率 70% 以上，水系及道路林木绿化 80% 以上，苗木自给率达 80% 以上，义务植树尽责率 80% 以上，古树名木保护率 100%。各项创建指标全部达到城市森林网络、城市森林健康、城市林业经济、城市生态文化以及城市森林管理等五大方面的 40 项国家森林城市考核标准，从而实现“国家森林城市”创建目标。

### **（三）推进森林生态康养旅游，促进阳光康养产业发展**

以打造阳光康养产业实验区为契机，充分利用好我市光热资源和森林资源，把森林生态康养旅游同田园山水风光游、休闲游等各种旅游活动结合起来，逐步建成吃、住、行、游、购、娱、养七位一体的服务体系。发展环市区周边生态旅游，把森林公园和各类森林生态园、自然保护区建设成生态旅游基地、森林康养基地、休闲度假基地、科普教育基地和体育健身基地，发展一批功能齐全、特色浓郁的森林康养旅游线路和景点。结合新农村建设和精准扶贫政策，因地制宜建设一批森林康养旅游小景点，引导发展森林人家、森林院落、绿色村庄、生态家园。以特色经济林种植、特种野生动物养殖等林业产业为基础，带动发展以观花、采果（采茶）、品鲜、与动物亲密接触为主题的乡村生态旅游。以切实保护森林生态系统和积极挖掘利用森林景观资源潜力为中心，以提高森林资源综合效益和提供高质量的生态康养旅游产品为目标，进一步加快森林景观开发利用速度，重点加强以“迷易森林”康养项目为代表的景区景点开发，充分发挥森林游憩、休闲、康养功能，打造市民休闲、康养、健身、度假、探险、自驾游场所。到 2020 年，逐步形成以国家级森林公园和自然保护区为龙头、省级森林公园和自然保护区为骨架，布局合理、类型齐全、特色突出、富有活力的森林生态康养旅游体系。年森林生态康养旅游人数达 600 万人次，森林生态康养旅游总收入 16 亿元。

### **（四）做好林业精准扶贫，助力率先全面建成小康社会**

按照市委、市政府作出的率先在全省全面建成小康社会的重大决策，要利用我市森林资源丰富，林业发展潜力大的优势，充分发挥林

业工作的富民作用，促进林业为全面建成小康社会做出更大贡献。要在全面调查、深入分析农村特别是贫困山区状况的基础上，分类制定贫困村、贫困户脱贫规划和计划，通过政策扶贫、项目扶贫、产业扶贫、资金扶贫、生态移民扶贫等措施，做到村有发展目标，户有致富项目，做到“一村一策，一户一法”，实现精准扶贫。

### **1.实施科技扶贫**

强化技术指导、技术咨询、技术示范、技术培训，广泛开展送林业科技下乡、举办实用技术培训班、建立林业科技示范户等，实现科技扶贫。培养和建立林业科技示范户 500 户，派出林业专家服务基层 500 人次，培训林业技术能人 50 名，培训林农 5000 人次。

### **2.强化产业富民**

结合天然林保护，退耕还林等工程结合林业产业发展规划目标，大力发展核桃、板栗、花椒及林下种养殖业，同时整合各类涉农项目资金，推进特色林业产业扶贫增收，加大现代林业产业基地建设力度，发展木竹工业原料林、特色经济林、林下经济、生态旅游等特色优势林业产业。培育新型经营主体、健全服务体系，大力推进林产品就地加工转化，延长产业链，提高林产品的附加值。充分利用山区环境优美、生态良好的特色优势，重点扶持以森林人家、林家乐为主体的林业生态旅游，推进森林生态康养产业的发展，带动相关产业发展，增加农户收入。

### **3.加强政策引导**

正确组织和引导山区群众走出家庭经济的束缚，转变用工方式增加致富渠道。通过土地流转、合作经营等方式，扶持引导贫困村、贫困户与龙头企业、农民专业合作社、家庭农场和能人大户建立利益联

结机制，带动贫困户发展产业，吸纳贫困户劳动力就业，稳定增加收入。把落实惠农政策纳入到农民负担监管的重要内容，摆上突出位置，严格程序，加强监督。在重点林区优先安排国家森林生态补偿资金，积极协商市财政每年安排一定数量的资金对重点贫困户进行产业扶持；对特殊类型的贫困群体，特别是无劳动力的贫困户，认真落实低保、医保等各项救济措施，帮助其渡过当前难关。积极配合市级有关部门，做好水、电、路、田、通讯和新农村建设以及生态移民的各项工作。特别是要做好林场（站）的基础设施、危旧房改造及棚户区改建，逐步改善生产生活条件。

## **二、林业改革重点**

### **（一）推动国有林场改革，切实维护林区稳定**

坚持以改革为主题，理顺管理体制，激活经营机制，促进国有林场健康发展，着重解决国有林场职工生存条件和生活贫困问题，积极争取改革资金，确保林区社会稳定。坚持保生态为目标，提高国有林场森林资源整体质量，增强生态安全能力。坚持以生态公益型林场为发展方向，积极将国有林场纳入公益事业单位管理，并争取将人员经费和机构经费纳入市级财政预算。

按照中共中央、国务院印发《国有林区改革指导意见》的要求，不断促进国有森林资源管理与企业生产经营分开，逐步建立国有林管理新体制，强化国有林区森林资源监管职能，建立健全国有森林资源资产管理制度。积极推进森工企业重组，推动建立现代企业制度，建设充满生机活力的新机制，积极推进林区区划调整，提高林区生活水平。

## （二）推动不动产登记，规范林权流转程序

开展林木果权证改革试点，配合市级不动产统一登记工作，加快推进涉及林权的不动产统一登记，保障林农权益。开展林权抵押贷款试点建设，建立市级集体林权交易平台，提升和完善米易县、盐边县、西区等林权交易平台服务水平。

## 第七章 保障措施

林业既是一项重要的公益事业，又是一个重要的基础产业；既是改善生态环境、建设生态文明建设的重要内容，又是发展农村经济、增加农民收入的重要渠道。林业工作在加强生态建设、保障国土生态安全方面发挥着非常重要的作用。为加快林业发展，要有组织保障、政策支持、项目支撑、责任落实和文化倡导。

### 一、组织保障

一是要进一步强化各级政府领导。各县（区）政府、钒钛园区要切实加强对林业发展工作的领导，把林业发展纳入当地经济社会发展总体规划，及时协调解决林业发展中的突出矛盾和问题。二是要进一步加强党组织建设。要以“绿色先锋，美丽花城”林业党建品牌创建为抓手，大力推进林业基层党的思想、组织、作风、制度和反腐倡廉建设，切实落实好党委主体责任和纪委监督责任，在“建设绿色文化、争做绿色卫士、建设绿色家园、发展绿色产业”中打好主动仗，发挥主力军作用，为全市生态文明建设、林业事业发展提供坚强的组织保障。三是要进一步加强“三支队伍”建设。把政治素质好、业务能力

强的优秀人才充实到领导岗位上，提高干部队伍的决策能力和执行能力。大力发展林业教育，全面加强技术培训，努力造就一支高素质的林业队伍。特别要加强县、乡两级基层林业干部和专业技术队伍建设，不断加强林业实用人才队伍和各类中介服务组织建设。加强森林公安、林业有害生物防治、木材检查站、林业工作站基础设施建设和队伍建设，加大执法监管力度，规范执法手段，提高执法水平。进一步加强护林员队伍管理，切实落实森林管护责任。

## 二、政策支持

贯彻落实支持、扶持林业发展的一系列政策措施，将林业部门行政经费和必需的事业经费纳入财政预算，将森林防火、病虫害防治以及林业行政执法体系等方面的基础设施建设纳入政府基本建设规划，将林区公路、危旧房改造、供水、供电、通讯等基础设施建设纳入相关行业的发展规划，继续争取加大对重点生态工程建设投入。深化林业基层体制改革，争取对林业工作站、木材检查站等基层林业机构定编、定员，所需经费纳入同级财政解决。妥善安置林业体制改革富余人员。探索和建立造林、抚育、保护、管理投入补贴制度、完善林业金融税收扶持政策、鼓励引导社会资金投入林业发展。完善林业生态补偿制度、建立健全林业财政补贴制度。完善相关地方性法规，健全林业执法机构建设，不断深化林业行政执法体制改革。组织编制生态修复治理、湿地保护等林业重点专项规划，完善林业规划体系，强化林业发展规划在经济、社会和生态建设中的调控与约束功能。保持现行林业优惠政策的连续性和稳定性，并进一步制定和出台相应的鼓励政策。

### 三、项目支撑

各县（区）政府、钒钛园区和市级有关部门要根据全市林业发展的目标要求、重大任务和重大举措，梳理形成本地区本部门的林业发展重大项目库，切实抓紧重大课题的前期研究，抓好重大项目的策划、包装、论证和前期工作，力争将地方的发展构想上升为国家、省级的发展战略，列入国家、省、市近期和中远期发展规划。在项目争取上，除天保、退耕还林、保护区建设等常规项目外，积极申报国家和省级财政资金项目，如专合组织项目、科技推广项目、农综开发项目、防火森防项目、林业产业项目、营造林项目等。力争在财政部实施的生态功能区转移支付项目中占有更高的份额。争取在发改委组织实施的石漠化治理、农经项目、攀西开发资金中获得更大的支持。同时，要依托规划，积极包装项目，对上争取支持，加强招商引资，扩大开放合作，提升林业持续发展能力。

### 四、责任落实

把十三五规划目标任务分解落实，建立健全各级政府领导林业建设目标责任制，层层落实责任，建立和完善领导任期目标责任制和部门分工负责目标考核体系。要切实加强对林业发展战略的组织实施，对规划中确定的发展目标和重点任务，要按照分级管理的原则，列入各级政府、相关部门的年度工作计划，制定年度重大事项实施方案并组织落实，每年需要重点推进的重大事项，要明确牵头责任部门和人员，确保规划目标任务有计划、有步骤地完成。林业主管部门要履行好组织、协调和指导等职责，搞好任务落实和监督等工作。林业发展

涉及到林业、规划、建设、水务和农业等部门和行业，区域跨度大，各有关部门要发挥各自优势和潜力，按职责分工，各司其职，各负其责，密切配合，建立政府统一领导下的部门分工协作的生态建设目标考核机制，共同推进本地区的生态建设任务。

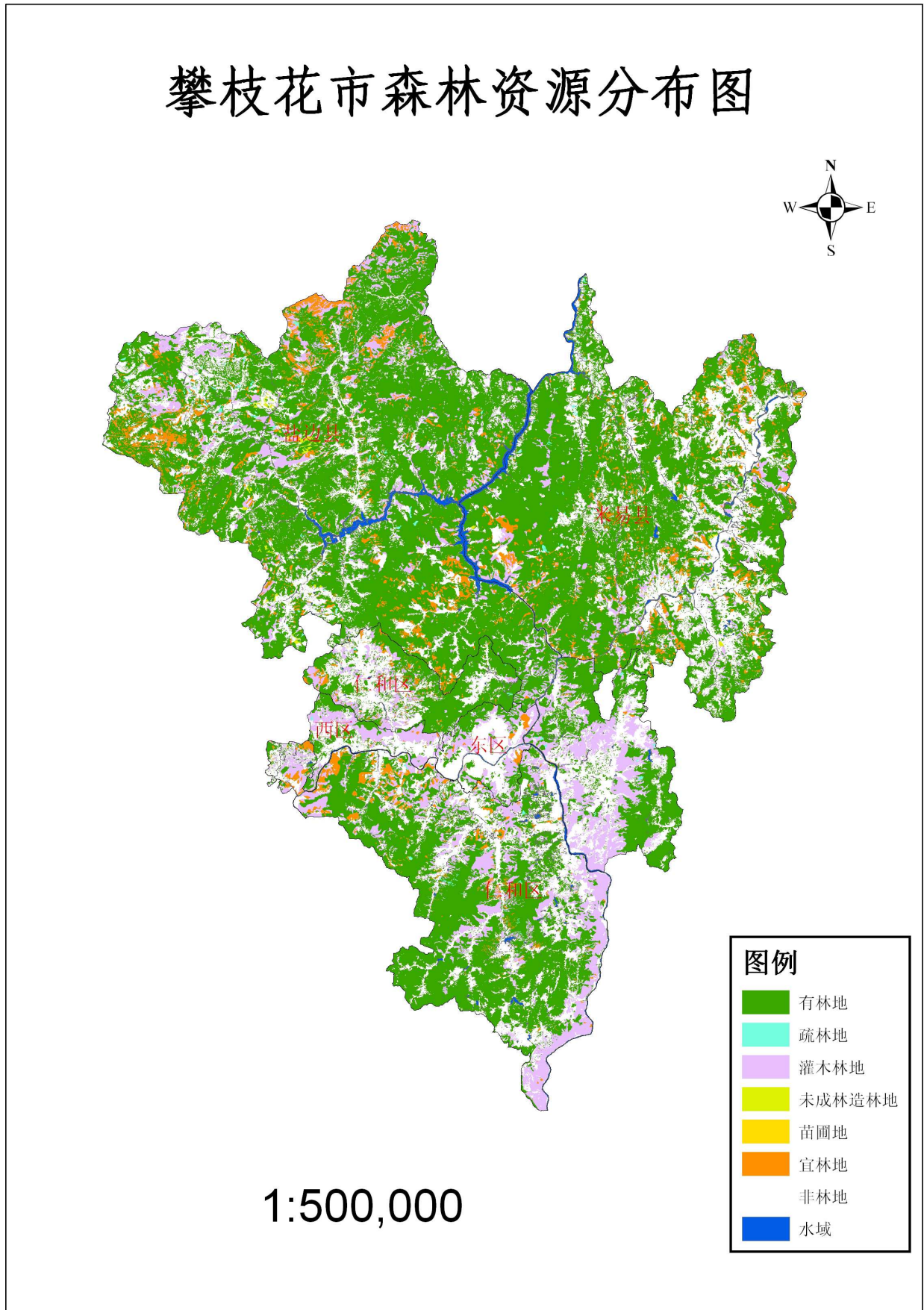
## 五、文化倡导

强化舆论宣传、充分利用传统及新兴媒体，开展形式多样、内容丰富的宣传活动，提高全民生态建设认识。以政策作引导，大力支持各类社会主体参与林业建设，努力促成全市动员、全民动手、全社会办林业的新格局。运用宣传发动、表彰带动、检查促动等手段和植纪念树、造生态模范林、开展绿地认建认养等多种形式，推动全民义务植树运动向纵深发展。在深入推进全民义务植树活动及生态保护工作中，不断创新形式，积极发挥社团组织作用，广泛发动和组织各行各业，社会各界人士积极投身到国土绿化和生态保护事业，提高义务植树尽责率和生态保护参与意识。大力普及林业科学技术和法律知识，加强全民生态道德教育，不断提高全民的生态意识，调动社会各界参与林业建设的积极性，建立起全社会办林业的新机制，促进全民为建设“生态康养攀枝花，金沙江畔森林城”做出新的更大的贡献。



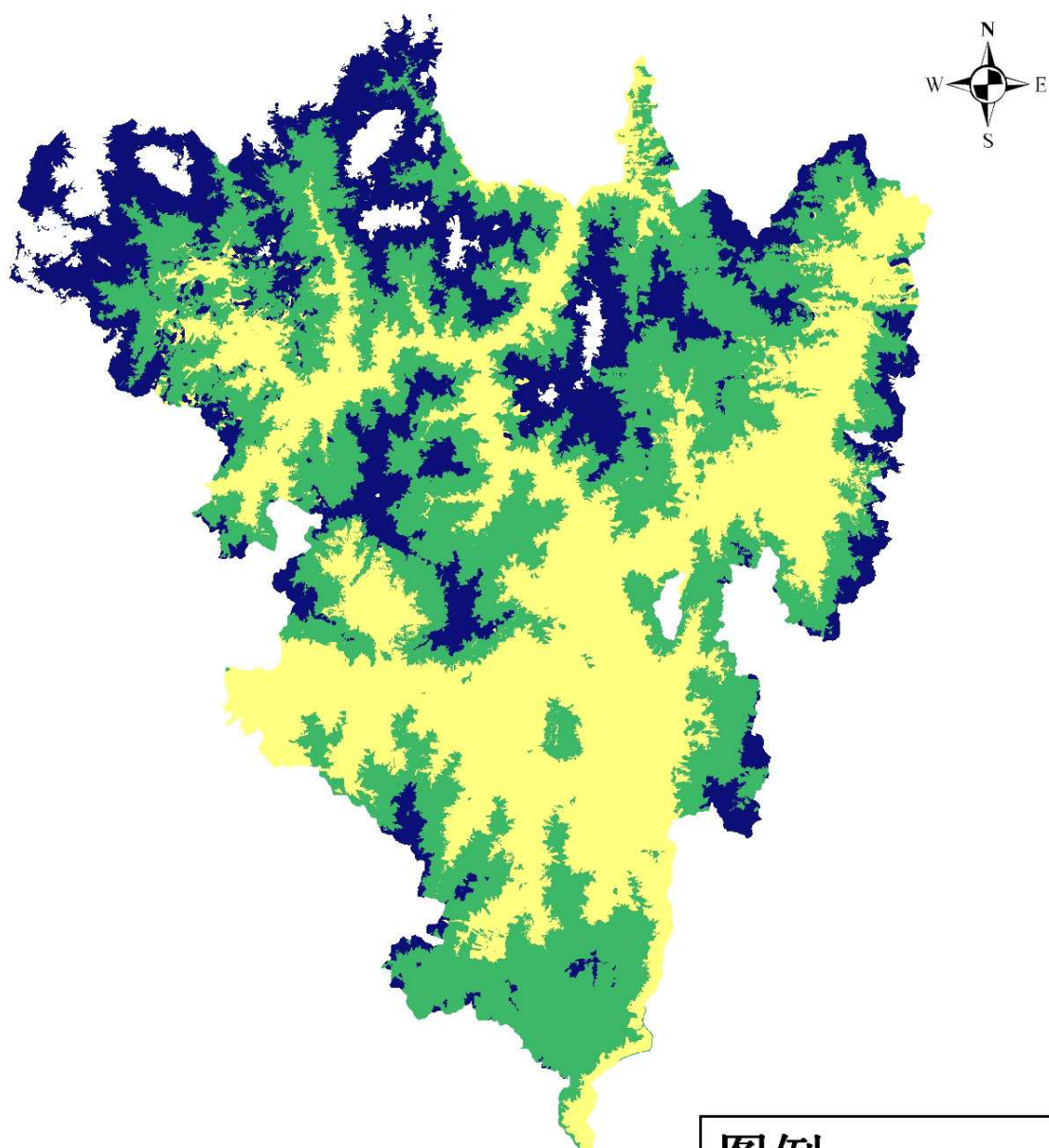
附图

1. 攀枝花市森林资源分布图






## 2. 攀枝花市林业发展规划布局图

# 攀枝花市林业发展规划分区布局图



1:500,000

### 图例

-  干热河谷生态治理区
-  中低山多效兼营区
-  中高山生态保育区

## 附表

攀枝花市林业“十三五”规划重大建设项目汇总表

分类序号	项目名称	建设地点	建设性质	建设内容及规模	建设年限	建设投资（万元）		建设单位或行业主管部门
						总投资	十三五投资	
<b>基础设施</b>								
1	野外林火视频监控系统建设（一期）	市全境	新建	30个野外监控点及相关设施设备，特种重型云台、高清摄像机、高清长焦透雾镜头、基站控制设备、烟火识别系统、防盗系统、热成像仪、塔基、控制室等	2016-2020	2,800	2800	市林业局
2	森林防火综合能力建设	市全境	新建	宣传设施设备、营房储备库（2000平方米）、防扑火物资装备（1500台、套、个）、监控（20个）、阻隔系统（400公里）等。	2016-2020	3000	3000	市林业局
3	植物标本室	市农林科学院	新建	重点建设标本制作室、标本观测室、标本整理室、标本储藏室等，收集储藏标本2万余份。	2016-2018	100	100	市农林科学院
<b>生态建设</b>								
4	新一轮退耕还林	米易县、盐边县	续建	规划至2020年，退耕还林地6.44万亩	2016-2020	10500	9660	市林业局、米易、盐边县人民政府
5	森林城市建设	全市	续建	开展生态修复，发展林业产业，繁荣生态文化	2016-2018	500000	310000	市林业局、县区政府
6	天然林保护二期工程	全市	续建	国有林管护350.4万亩，集体公益林管护133.8万亩，计划申请公益林建设9.47万亩（其中人工造林1.97万亩，封山育林7.5万亩），国有中幼林抚育27万亩；继续提供国有林业单位职工五项社会保险和政策性社会性支出补助，保障国有林区和国有林场改革有序推进。	2016-2020	44554	33218	市林业局、县区政府

7	金沙江干热河谷区生态恢复与治理工程	攀枝花市	新建	金沙江、雅砻江、安宁河、大河流域生态恢复与治理,通过争取国家、省和国外项目贷款等筹资,治理区总面积8万亩,其中封山育林3万亩,生态恢复与工程治理4万亩,建森林公园1万亩。	2016-2025	639300	100000	市林业局
8	金沙江干热河谷区攀枝花段生态恢复与治理法国开发署贷款项目	仁和区	新建	治理干热河谷生态脆弱区面积7525亩,生态浮床10亩,人工湿地300亩,保护湿地1750亩,建设光伏抽水灌溉系统3套。	2016-20120	42000	42000	市林业局
9	石漠化土地综合治理工程	攀枝花市	新建	综合运用植树造林、封山育林等生态措施,结合农村新能源建设、坡耕地改造、山区农业结构调整以及农田水利基础设施建设等手段,开展土地治理5万亩。	2016-2020	17200	17200	市林业局
10	湿地生态保护工程	攀枝花市	新建	开展湿地资源和植被恢复、湿地科普宣教和执法、湿地资源调查和规划、补水蓄水、改善水质。新建湿地公园2个,湿地保护区2个。	2016-2025	52200	20000	市林业局
11	重点林区森林防火综合能力建设	攀枝花市	新建	重点林区森林防火综合能力建设。	2016-2020	6700	6700	市林业局
12	野生动植物保护工程	攀枝花市	新建	开展野生动植物保护宣教活动,全市野生动植物本底调查,完善野生动物救助制度,开展珍稀野生动植物、极小种群和古树名木等生物多样性保护建设,推进野生动物驯养繁殖和产品加工。	2016-2020	8600	8600	市林业局
13	自然保护区建设工程	攀枝花市	新建	编制自然保护区规划,保护自然保护区资源,开展监测、科学研究、宣传科普、合作交流、能力建设及保护区基础设施设备建设。	2016-2020	10000	10000	各自然保护区管理机构
14	生态功能区建设	攀枝花市	新建	实施新造林,拟栽植黄葛树、攀枝花、凤凰树、三角梅、刺桐等苗木。	2016-2020	6500	6500	市林业局
15	花城森林公园	花城新区	续建	从炳三区阳城龙庭至奥林匹克花园至疾控中心至东华山公园片区建设山地森林公园,改善辖区居民居住环境。总面积2512亩。	2014-2017	41000	31000	市林业局
16	生态脆弱区造林绿化项目	西区	新建	人工营造生态林800亩。	2016-2020	3000	3000	西区政府
17	园区隔离带建设	西区	新建	格里坪镇至园区建设2平方公里防护隔离带。	2016-2020	9000	9000	西区政府
18	金沙江干热河谷植物园建设项目	仁和区	续建	项目占地约为1911亩(合约127.4公顷),其中一期占地约为1009亩,二期占地约为902亩。植物园分为主入口区、科研实验区、科研展示区、亚热带植物专类园、干热河谷稀树草丛区、干热	2014-2025	67000	30000	市农林科学院

				河谷区域植物迁地保护区。				
19	迤资园区美化、亮化工程项目	仁和区	新建	生态绿化、园林绿化、景观绿化 50 万平方米，标识标牌、亮化照明等。	2017-2019	8000	8000	仁和区政府
20	安宁河流域环境整治工程	米易县	续建	安宁河流域米易境内环境整治。	2014-2017	40000	30000	米易县政府
21	城市生态功能区建设及生态脆弱区生态修复	米易县	续建	营造 5000 亩生态林，补造及美化亮化 800 亩，城镇周边区域环境整治。	2014-2018	8100	8100	米易县政府
22	城市生态公园建设	米易县	新建	对城镇规划区的城市湿地生态公园和城市山体生态公园实施生态补偿，新建以文化娱乐、景物观赏为一体的综合性风景公园 7 个，面积 140 公顷；社区公园 8 处，面积约 25.58 公顷。	2015-2025	800000	100000	米易县政府
23	重点饮用水水源地保护	米易县	续建	实施晃桥水库、马鞍山水库、芭蕉箐水库及全县 12 个乡镇集中式饮用水水源保护工程。	2015-2020	10000	8000	米易县政府
24	水土流失综合治理工程	米易县	续建	安宁河沿岸 8 个乡镇二半山地区适宜发展早春蔬菜或特色林果区域实行坡改梯，配套坡面水系工程的措施，实施 3 万亩坡耕地水土流失综合治理。以小流域为单元，综合布设工程、林草、农耕等措施，实施安宁河米易段、普威河、小河、挂榜河、橄榄河、草场河、李明久河等主要区域小流域水土流失综合治理。	2015-2020	50000	40000	米易县政府
25	金沙江、雅砻江、安宁河流域干热河谷区生态治理	盐边县	新建	对县域内金沙江、雅砻江、安宁河流域干热河谷区域 5 万亩进行生态修复。	2016-2020	50000	50000	盐边县政府
26	农村环境保护与生态建设	盐边县	新建	集镇污水收集、处理设施建设；集镇垃圾收集、清运、处理设施建设。	2016-2020	20000	20000	盐边县政府
27	安宁园区环境综合整治	盐边县	新建	安宁园区形象标志建设、园区公共服务设施等园区公共道路景观打造和绿化。	2015-2017	3000	3000	盐边县政府
28	二滩库区水土保持综合治理	盐边县、米易县	新建	共治理水土流失面积约 9 万公顷。	2016-2020	25000	25000	米易县、盐边县政府

29	万亩三角梅基地建设	仁和区	续建	以园林绿化产业和农业产业结构调整为核心，打造成集现代化苗木培育、特色林果基因收集保存、特色农林经济展示、森林公园休闲、阳光康养和农林高新技术研究、教育培训、农林信息交流为一体的山地原生态森林公园，基地位于钒钛产业园区的金江镇金江村，占地面积 10000 余亩。	2015-2020	60000	57300	市林业局、地景园艺公司
<b>林业产业</b>								
30	林下产业发展项目	全市	新建	近年来，我市林下产业发展迅速，种植面积已达 3.28 万亩，年产值 2.75 亿元，对增加农民收入，实现精准脱贫效果显著。	2016-2020	12000	12000	市林业局
31	攀枝花市林业特色产业项目	全市	新建	建设块菌原生地保护性采集基地 5000 亩，建设块菌人工促繁技术基地 1500 亩；建成林下中药材种植面积 6 万亩、建设 2.5 万亩辣木原料基地。	2016-2021	47000	470000	市林业局、捷茂公司、绿韵天和公司、市农林科学院等
32	米易县现代林业产业基地项目	米易县	续建	包括 9 万亩核桃低效林改造，新建 2 万亩核桃林，以及蓄水池、林区道路等基础设施建设。	2015-2020	14700	11700	米易县政府
33	盐边县现代林业产业项目	盐边县	新建	新建核桃标准化基地 20 万亩，核桃良种化改造 25 万亩，总规模达 45 万亩；新建核桃深加工规模化企业 1-2 个；核桃良种扩繁基地 500 亩。	2016-2020	35000	35000	盐边县政府
34	优质核桃标准化种植科技示范基地	仁和区	续建	示范基地面积扩大到 50 公顷，新建 40 公顷。包括：核桃品种资源圃、优良品采穗圃、标准化种植技术展示园等	2016-2020	500	350	市农林科学院
35	优质核桃基地		续建	扩大种植面积到 33334 公顷，新建 1 万公顷，改建 6667 公顷。建核桃深加工厂 1-2 个，完善市场服务体系。	2016-2020	23000	23000	市林业局、各县区政府
36	优质板栗基地		续建	稳定种植面积 3000 公顷，进行品种筛选和低改，进行板栗深加工产品开发。	2016-2020	2400	2400	市林业局、各县区政府
37	块菌产业化开发项目		续建	块菌资源调查；建成国内首家块菌生产研发基地 1 个；营造 40 公顷欧洲块菌精品园、100 公顷块菌示范园；建立块菌系列产品加工体系。	2016-2020	5000	5000	市块菌协会、市农林科学院
38	攀西观叶植物培育基地建设		新建	建成一体化的观叶植物培育、生产基地，包括 40 公顷观叶植物生产基地，组培室一个。				市农林科学院

39	青花椒种植基地建设		续建	青花椒种植发展到 4500 公顷。	2016-2020	1800	1800	市林业局、各县区政府
40	紫胶产业化发展综合建设		续建	种胶基地 100 公顷,原胶基地 1000 公顷,改造 200 公顷。	2016-2020	1500	1500	市林业局、各县区政府
41	二滩淹没区脱贫帮扶林业项目		新建	封山育林 1334 公顷,种植核桃 1600 公顷,中药材 833 公顷。	2016	6500	6500	米易县、盐边县政府
42	森林食品基地		新建	重点建设以食用菌、魔芋、大青叶等森林蔬菜,面积达到 670 公顷。	2016	12000	12000	市林业局、各县区政府
43	林业特种养殖业		续建	重点发展野猪、野鸡、石蛙等特色养殖,野生养殖达到 20 万头(只)。	2016			市林业局、各县区政府
44	竹质原料林基地		续建	建设面积 3400 公顷,新造竹笋两用林 500 公顷,抚育复壮 1000 公顷	2016	870	870	市林业局、各县区政府
45	森林药材基地		新建	重点建设以柴胡、当归、白芨、何首乌、三木药材等为主的中药材基地,森林药材面积达到 1400 公顷。		1800	1800	市林业局、各县区政府
46	攀西现代林业科技示范园		新建	重点建设花卉苗木种质资源收集于示范栽培区、城镇绿化树种种质资源收集于示范栽培区、干热河谷造林绿化树种种质资源收集于示范区,工厂化花卉苗木培育区等,面积 200 亩。	2016-2018	2800	2800	市农林科学院
47	花卉基地		新建	以攀西现代林业科技示范园为基础,建成示范标准化苗木花卉圃 20 公顷。	2016-2020	400	400	市国营林场总场、市农林科学院
48	川滇林产品交易市场(二期)	格里坪	扩建	制材加工车间、综合加工车间二期建设。		10000	8000	各县区,普威林业局
49	林化加工		续建	建成松香、紫胶、机制木炭、桉油等林化产品加工体系。形成松香产量 500 吨,紫胶产量 100 吨,机制木炭 300 吨的加工能力。		3000	3000	总场,各县区
50	林付产品加工		新建	建成干果、林药、森林蔬菜、野生食用菌等非木材加工体系。形成 1000 吨森林蔬菜、1000 吨辣木、3000 吨林药、10000 吨干果加工能力。		50000	50000	各县区
<b>生态旅游</b>								

51	攀枝花市森林康养产业项目		新建	建成东区花舞人间、生态植物园、生态康养，西区西佛寺，仁和区普达生态康，盐边县格萨拉，米易县“迷易森林”康养区。建设森林康养基地 6 个，生态产业园 2 个，森林康养栖息地 3 个。	2016-2020	150000	150000	各县区，普威林业局
52	苏铁国家级自然保护区生态旅游开发项目		新建	景区道路、科普小道等基础设施建设；环保设施建设。	2016-2017	200	200	四川攀枝花苏铁国家级自然保护区管理局
53	红壁滩生态旅游项目		新建	基础设施建设：游客接待中心、码头、索道供水供电设施等；道路建设：公路、步道和栈道等；环境建设：绿化美化、垃圾处理等。				米易县、普威林业局
54	大黑山森林公园		改建	基础设施、旅游设施（含狩猎场）建设等。	2016-2020	51000	51000	仁和区政府
55	择木龙原始林区				2016-2020	30000	30000	盐边县政府
56	大坪子高原风光及万亩杜鹃林					36000	36000	盐边县政府
57	白坡山生态旅游项目		新建			30000	30000	米易县政府
58	冷水箐森林公园					20000	20000	盐边县政府
59	岩神山莲花旅游度假区		新建			217000	217000	仁和区政府
60	二滩风景名胜区百里画廊旅游区建设		新建	马鹿寨、菩萨岩、箐河瀑布等旅游设施及基础设施建设。		150000	150000	米易、盐边县政府
61	长冲箐森林公园			湿地公园建设。				盐边县政府
62	米易海塔水库			湿地公园建设。				米易县政府
63	阿署达城市近郊休闲度假区	阿署达	新建	缤纷花香果园休闲观光区、乡村水景区、养生度假区、彝乡荷塘区、中心服务区等五大功能区建设。		110000	10700	东区
64	攀西阳光生态旅游区大黑山景区建设（东区段）	东区	新建	弄弄沟旅游休闲度假区。		30000	29000	东区
65	竹林坡老拱山傣家寨项目	格里坪	新建	傣族特色山寨、广场、木楼和休闲别墅建设。		6000	6000	西区



66	二滩风景名胜区 菩萨岩佛教文化 旅游区建设项目	桐子林镇	新建	建设景区水、电、路（六味谷游览步道）等配套基础设施；按国家AAAA级旅游景区的要求，完成景区大门（游客中心）、随缘度假村、广福寺、桃林印佛、撞钟楼、成佛台、石趣园、览山亭等项目建设和森林游憩方式开发。		30000	30000	盐边县
67	中国苏铁生态精 品旅游区项目	苏铁自然 保护区及 周边	改扩 建	苏铁科普区、东大门游客接待中心建设、西大门扩建金家村运动休闲基地、老拱山傩家山寨，建设旅游接待设施和休闲娱乐设施，苏铁景观大道和景区道路：西环线—金（家村）竹（林）坡路，东环线（河门口—保护区大门，南环线（景区东环线半山路口—424厂—金家村），北环线旅游步道（保护区大门—松坪子—丰家梁子—竹林坡村）	2016-2025	100000	60000	攀枝花市西 区政府、四 川攀枝花苏 铁国家级自 然保护区管 理局
68	大黑山景区西大 门	大黑山西 南坡	改扩 建	包括西佛寺景区和清香坪森林公园。西佛寺景区包括百果园区、寺院区、商业区。景区配套建设2家4星级以上酒店，整体形成城市生态公园。		23000	23000	仁和区
69	农业观光旅游和 生态旅游项目	有关乡镇	新建	完善混撒拉芒果及普达乡村旅游示范点、宇森农业示范点、柠檬山庄、阳光运动休闲基地等项目的旅游配套建设。		7000	7000	仁和区
70	庄上休闲度假观 光生态园项目	庄上村	改扩 建	将庄上村打造成为集休闲、娱乐、餐饮、观光、避暑等为一体的攀枝花市城郊生态公园		10000	10000	西区
71	糯巴沟宝兴山风 景区开发	平地镇	新建	开发伞片房水帘洞、瀑布，老鹰岩水帘洞、瀑布，银洞、仙人洞等景点，完善道路等基础设施。		9000	9000	仁和区
72	择木龙杜鹃花海 生态旅游区项目	国胜乡	新建	基础设施建设、景观景点开发建设、旅游接待设施建设、参与性旅游项目建设		30000	30000	盐边县
<b>其他项目</b>								
73	斑鸠湾、团山片区 光伏林业综合利 用项目	钒钛高新 区	新建	总装机50MW。	2016-2020	50000	50000	中国电力国 际有限公司
74	彩虹集团林（农） 光互补项目	东区	新建	建设3×20MW的林光互补光伏分布式发电项目。	2015-2017	46000	46000	君诚公司
75	紫荃泽兰综合利 用产业化项目二 期	西区	续建	新增设备68台，再建设6条生产线，形成5类产品，建成达产可实现年产保鲜剂10吨、绿原酸1吨、无土轻基质3000吨、生物专用肥50000吨、多功能防蛀缓蚀剂1000万片的生产能力。	2014-2016	7000	5000	攀枝花市西 宇生物科技 有限公司